

# Кодекс отраслевой практики по обеспечению ветеринарного благополучия поголовья свиней на датских свинофермах



Настоящий отраслевой кодекс, разработанный Научно-исследовательским центром по свиноводству, является сводом правил и норм надлежающей производственной практики по обеспечению ветеринарного благополучия поголовья свиней.

Кодекс отраслевой практики утвержден Продовольственной администрацией и отвечает минимальным требованиям программы самоконтроля.

Кодекс отраслевой практики предусматривает действующее законодательство, а также требования и рекомендации самой свиноводческой отрасли. Тексты, отражающие правовые требования, сопровождаются ссылками на соответствующие законодательные акты. Собственные отраслевые рекомендации даются без каких-либо ссылок на законодательство.

При использовании кодекса отраслевой практики в качестве программы самоконтроля поголовья вы должны следовать рекомендациям и, как минимум, выполнять свои обязательства по регистрации, которые описаны в разделе “Требования к документации” в каждом приложении.

Кодекс отраслевой практики состоит из 18 приложений. В программе самоконтроля следует отметить, какие из этих приложений используются в работе со стадом.

Приложения кодекса отраслевой практики могут быть дополнены, если они не соответствуют условиям и рабочим процессам по управлению стадом.

Адаптацию и обновление основных положений и рекомендаций по самоконтролю стада можно осуществить, скачав материалы Научно-исследовательского центра по свиноводству на веб-сайте [www.vsp.lf.dk](http://www.vsp.lf.dk). Среди прочего, вы найдете здесь схемы практической реализации требований к документации, а также дополнительные процедурные описания на датском, английском и русском языках.

# Содержание

ПРИЛОЖЕНИЕ 1: Ежедневное наблюдение и персонал .....	4
ПРИЛОЖЕНИЕ 2: Вода и корма .....	5
ПРИЛОЖЕНИЕ 3: Содержание, логово и полы .....	6
ПРИЛОЖЕНИЕ 4: Требования к свободному пространству и чрезмерная концентрация .....	7
ПРИЛОЖЕНИЕ 5: Уход, смешивание и перемещение свиней .....	8
ПРИЛОЖЕНИЕ 6: Климат, вентиляция и распыление воды .....	9
ПРИЛОЖЕНИЕ 7: Станок для опороса.....	10
ПРИЛОЖЕНИЕ 8: Кастрация .....	11
ПРИЛОЖЕНИЕ 9: Купирование хвоста .....	12
ПРИЛОЖЕНИЕ 10: Стачивание клыков и введение железа .....	13
ПРИЛОЖЕНИЕ 11: Реабилитационные станки .....	14
ПРИЛОЖЕНИЕ 12: Обращение с агрессивными, больными и ранеными животными .....	15
ПРИЛОЖЕНИЕ 13: Отгрызание хвостов .....	16
ПРИЛОЖЕНИЕ 14: Раны на лопатке .....	17
ПРИЛОЖЕНИЕ 15: Умерщвление .....	18
ПРИЛОЖЕНИЕ 16: Материал для копания и рытья .....	19
ПРИЛОЖЕНИЕ 17: Транспорт и пригодность для перевозки .....	20
ПРИЛОЖЕНИЕ 18: Выгульное содержание свиней .....	22

## Приложение 1: Ежедневное наблюдение и персонал

С животными следует обращаться ответственно и максимально оберегать их от боли, мучений, боязни, увечий с хроническими последствиями и явного дискомфорта. Все, кто содержат животных, должны обеспечить заботливое к ним отношение, в то числе, размещать, кормить, поить и ухаживать за животными с учетом их физиологических и медико-санитарных потребностей в соответствии с накопленным практическим и научным опытом. *Сводный акт 1343, §2.*

Ежедневное наблюдение:

- Все свиньи должны быть осмотрены, как минимум, один раз в день сотрудником, ответственным за условную единицу поголовья скота. *Сводный акт 1343, § 3 пункт 3.*

Персонал:

- Уход за сельскохозяйственными животными должен осуществляться достаточным количеством квалифицированного персонала, обладающим соответствующими профессиональными навыками и техническим ноу-хау, необходимым для того, чтобы осуществлять уход за животными ответственным образом с точки зрения их благополучия. *Постановление 707 § 3.*
- Свинопроизводители, нанимающие персонал для работы на свиноводческой ферме, должны убедиться в том, что нанятые ими сотрудники прошли инструктаж и получили всю необходимую информацию о законодательстве, касающемся свиноводства. *Постановление 323, §35.*
- Фермер или сотрудники свинофермы могут вводить животным лекарственные средства только при условии, если они окончили обязательные курсы по применению лекарственных препаратов или имеют более чем 6 месячный практический опыт работы в животноводстве, в том числе, в области введения лекарственных средств животным. *Постановление 481 §7*
- Новые штатные сотрудники должны быть ознакомлены с основными задачами.

### Контроль и частота проверок

Все животные должны контролироваться не реже одного раза в день. *Сводный акт 1343, §3, пункт 3.*

### Требования к документации

Следует разработать план действий, распределяющий функции и персональную ответственность между сотрудниками за стадо в целом, за отдельные секции, за медицинское лечение и умерщвление. Сферы ответственности можно указать на доске, висящей в таком месте, где она будет видна всем сотрудникам свинофермы.

Необходимо вести учет при проведении любого медицинского лечения, за исключением железосодержащих препаратов, витаминов, сывороток и вакцин. Учетная документация должна содержать даты начала и окончания лечения, идентификацию и количество животных, подвергшихся лечению, причину лечения, название примененного препарата, его дозировку и способ введения. Эти регистрационные записи должны храниться в течение не менее 5 лет. *Постановление 780, §15.*

По мере ежедневного наблюдения регистрируйте мертвых животных в стаде. Учет падежа в стаде должен вестись ежедневно. *Постановление 780, §15.*

### Корректирующие действия и рекомендации

При возникновении сомнений в том, кто и за что отвечает - незамедлительно составьте новый рабочий план.



## Приложение 2: Вода и корма

Кормление свиней должно проводиться не реже одного раза в день. *Постановление 323, §18.*

Для свиней старше двух недель обеспечивается свободный доступ к свежей воде в достаточном количестве. *Постановление 323, §19.*

Если свиней выращивают в группах и не кормят в соответствии с их аппетитом или с помощью автоматической системы кормления с индивидуальной подачей корма (например, электронная система кормления свиноматок), каждая свинья должна иметь доступ к корму одновременно с другими свиньями в группе. *Постановление 323, §18.*

Животных необходимо кормить с помощью системы, гарантирующей им достаточное количество корма даже при наличии «конкуренции». *Постановление 32, § 18, пункт 2.*

Корм должен соответствовать возрасту и весу животных, а также их поведению и физиологическим потребностям. *Постановление 323, §17.*

Оборудование для кормления и поения должно быть спроектировано, изготовлено и установлено таким образом, чтобы обеспечить наименьший риск заражения кормов или воды и возникновения вредоносного эффекта в результате соперничества среди животных при одновременном кормлении. *Постановление 707, §15.*

Супоросные свиноматки и проверяемые свиноматки должны иметь доступ к достаточному количеству соломы, сыпучим кормам или кормам с высоким содержанием клетчатки, которые дают свиньям чувство сытости и удовлетворяют их потребность в жевании. *Акт 404, § 9А; Постановление 323, §21.*

### Контроль и частота проверок

- Во время проведения ежедневных проверок контролируйте, все ли животные имеют корм и воду. При использовании электронной системы кормления свиноматок, ежедневно проверяйте список остатков.

Проверяйте сосковые поилки, как минимум, каждый раз, когда новые животные переводятся в станок.

### Требования к документации

Не требуется.

### Корректирующие действия и рекомендации

В случае обнаружения дефектов или недостатков, исправьте их незамедлительно.



## Приложение 3: Содержание, логово и полы

### Содержание:

- Все свиньи должны быть в состоянии беспрепятственно подниматься, ложиться и отдыхать. *Постановление 323, §12.*
- Станок, в котором содержится животное, должен быть сконструирован таким образом, чтобы свинье в нем было легко разворачиваться, если это не противоречит конкретным ветеринарным рекомендациям. *Постановление 323, §10, пункт 3.*
- Свинья должна иметь возможность видеть других свиней, за исключением тех, что содержатся в изоляции из-за болезни или травмы. Это не распространяется на супоросных свиноматок и ремонтных свинок за неделю до ожидаемого опороса. *Постановление 323, §12, подпункт 3 и §25.*
- Интенсивность освещенности в свинарниках должна быть не менее 40 лк в течение минимум 8 часов в день. *Постановление 323, §8.*
- Следует избегать непрерывного шума мощностью выше 85 дБ и возникновения внезапного шума. *Постановление 323, §7*
- Привязывать свиней запрещается. *Постановление 323, §6.*

### Логово:

- Все свиньи должны иметь доступ к логову, удобному с точки зрения физических условий и температуры, достаточно сухому и чистому, и где все свиньи могут лечь на пол одновременно. *Постановление 323, §12, подпункт 2.*
- Супоросные свиноматки и проверяемые свиноматки, содержащиеся в индивидуальных станках первые четыре недели после спаривания, должны иметь пространство, равное минимум 90 см твердого пола, измеряемое от заднего края кормушки. Это постановление относится к новому оборудованию во всех свинарниках и вступит в силу с 1 января 2013 года. *Акт 404, §7*

### Полы:

- Полы должны быть ровными и нескользкими во избежание риска получения свиньями повреждений. Они должны быть спроектированы, изготовлены и обслуживаемы таким образом, чтобы поднимающиеся или лежащие на пол свиньи не поранились. *Постановление 323, §16.*
- При использовании подстилки, она должна быть чистой, сухой и безопасной для свиней. *Постановление 323, §16, пункт 2.*

### Контроль и частота проверок

Во время проведения ежедневных проверок контролируйте чистоту полов, чтобы они не были скользкими, и чтобы все свиньи могли свободно подниматься, ложиться и отдыхать.

### Требования к документации

Не требуется.

### Корректирующие действия и рекомендации

Если вы видите животных, которые не в состоянии легко подниматься, ложиться и отдыхать, переместите их в реабилитационный станок / станок для отдыха.



## Приложение 4: Требования к свободному пространству и чрезмерная концентрация

**Существующие требования к свободному пространству для поросят-отъемышей и убойных свиней**  
(Постановление 323, § 4):

	Свободно доступное пространство в станке, м <sup>2</sup> на свинью
0 - 10 кг	0.15 м <sup>2</sup> на животное
10 - 20 кг	0.20 м <sup>2</sup> на животное
20 - 30 кг	0.30 м <sup>2</sup> на животное
30 - 50 кг	0.40 м <sup>2</sup> на животное
50 - 85 кг	0.55 м <sup>2</sup> на животное
85 - 110 кг	0.65 м <sup>2</sup> на животное
Больше 110 кг	1.00 м <sup>2</sup> на животное

**Существующие требования к свободному пространству для супоросных свиноматок, содержащихся в группах**  
(Акт №404, §6, подпункт 1):

	Свободно доступное пространство в станке, м <sup>2</sup> на свиноматку
0 – 17 свиноматок (на первые 4 свиноматки)	2.80 м <sup>2</sup> на свиноматку
0 – 17 sows (на последующие 6 свиноматок)	2.20 м <sup>2</sup> на свиноматку
0 – 17 sows (на последующие 7 свиноматок)	2.00 м <sup>2</sup> на свиноматку
18 – 39 свиноматок	2.25 м <sup>2</sup> на свиноматку
Более чем 39 свиноматок	2.025 м <sup>2</sup> на свиноматку

**Существующие требования к свободному пространству для проверяемых свиноматок, содержащихся в группах**

(Акт 404, §6, подпункт 2):

	Свободно доступное пространство в станке, м <sup>2</sup> на проверяемую свиноматку
Первые 10 проверяемых свиноматок	1.90 м <sup>2</sup> на проверяемую свиноматку
Последующие 10 проверяемых свиноматок	1.70 м <sup>2</sup> на проверяемую свиноматку
Затем для каждой новой проверяемой свиноматки	1.50 м <sup>2</sup> на проверяемую свиноматку

В системах группового содержания животных каждый станок в любом месте не должен быть уже 3 метров - это также относится к переходам. Акт 404, §6, подпункт 3.

Существующие требования к свободному пространству в станках для опороса:

- обязательное наличие свободной беспрепятственной зоны позади свиноматки или проверяемой свиноматки для облегчения процесса естественного опороса или опороса, требующего родовспоможения. Постановление 323, §27
- поросята должны иметь достаточно места для их беспрепятственного выкармливания. Постановление 323, §31.
- все поросята должны иметь возможность лежать на твердом полу одновременно. Постановление 323, §30.

Существующие требования к свободному пространству для хряков (Постановление 323, §22):

- Станок для хряков без места для спаривания: 6.00 м<sup>2</sup>
- Станок для хряков с местом для спаривания: 10.00 м<sup>2</sup>

Рассмотрите, какие меры можно предпринять во избежание чрезмерной концентрации, например, в случае несостоявшейся отправки свиней на бойню. Координируйте шаги по устранению переуплотнения в стаде с ветеринаром свиноводника / консультантом по свиноводству.

### Контроль и частота проверок

Составьте схему - сколько животных можно содержать в каждом станке. При перемещении животных в станок проверьте, сколько свиней он может вместить, и есть ли в нем пространство для большего количества животных.

### Требования к документации

Не требуется.

### Корректирующие действия и рекомендации

Если станок переуплотнен, немедленно удалите животных, чтобы удовлетворить требованиям к свободному пространству. Подсчитайте, сколько свиней может вместить каждый станок - это поможет улучшить «пропускную способность» вашего стада и решить проблему «узких мест».

## Приложение 5: Уход, смешивание и перемещение свиней

### Уход и обращение:

- Во всех ситуациях обращайтесь со свиньями как можно мягче и не действуйте агрессивно по отношению к животным.
- Не оказывайте на свиней давление и не пугайте их.

### Смешивание свиней:

- Поросят-отъемышей и свиней на откорме следует содержать в стабильных группах и смешивать как можно меньше. *Постановление 323, § 34.*
- Незнакомые друг с другом свиньи должны быть смешаны как можно раньше, желательно в течение недели после отлучения от матки. *Постановление 323, § 34, пункт 2.*

### Перемещение свиней:

- Не перемещайте свиней обратно в младшие возрастные группы.
  - Используйте естественное поведение животных. Например, свиньи предпочитают идти на свет, охотнее идут в гору, чем под гору и т.д.
  - Используйте специальные платформы для перемещения свиней.
  - Запрещается использовать инструменты, которые могут поразить животное электрическим током.
- Постановление 323, §13а.*

### Убежище и уход:

- При смешивании свиней они должны иметь возможность уйти или «скрыться» от других свиней.
- Постановление 323, § 34, пункт 2.*

### Контроль и частота проверок

При смешивании свиней сосредоточьте особое внимание на станке, чтобы иметь возможность немедленно вмешаться в случае возникновения драки, повреждений и т.д. *Постановление 323, §34, пункт 2.*

### Требования к документации

Не требуется.

### Корректирующие действия и рекомендации

При наблюдающихся серьезных или продолжительных «иерархических» драках после смешивания свиней вы должны применить одну или несколько из последующих мер пресечения (*Постановление 323, §14, пункт 3*):

- Положите в станок тюк соломы, за который свиньи могут спрятаться.
- Предоставьте свиньям дополнительный материал для копания и рытья, чтобы отвлечь их внимание.
- Удалите из станка свиней, демонстрирующих продолжающуюся агрессию.
- Удалите из станка свиней, подвергшихся жестокому нападению или неспособных противостоять другим животными в станке.



## Приложение 6: Климат, вентиляция и распыление воды

### Климат и вентиляция:

- Все автоматизированное или механическое оборудование необходимо проверять не реже одного раза в день. *Постановление 707, §12.*
- Механическая вентиляция должна быть снабжена соответствующей резервной системой, которая обеспечит гарантированное проветривание, достаточное для поддержания здоровья и благополучия животных в случае возникновения сбоев в работе основной системы. *Постановление 707 §13.*
- В свинарнике должна быть установлена сигнализация, уведомляющая о сбоях в системе вентиляции. Система сигнализации должна тестироваться на регулярной основе. *Постановление 707, §13.*
- Циркуляция воздуха, уровень запыленности, температура, относительная влажность воздуха и концентрация газов должны сохраняться на уровне, безвредном и безопасном для животных. *Постановление 707, §9.*

### Распыление воды:

- В станках для отъемышей весом больше 20 кг, племенных свиноматок и убойных свиноматок должна быть установлена система мелкодисперсного распыления воды или аналогичное оборудование для регулирования температуры тела животных. Это относится к свинарникам, принятым в эксплуатацию после 1 июля 2000 года. С 1 июля 2015 года этому требованию должны будут удовлетворять все свинарники. *Акт 104, §4.*
- Помещения для супоросных свиноматок, содержащихся в группах, и проверяемых свиноматок должны быть оснащены системой мелкодисперсного распыления воды или аналогичным оборудованием для регулирования температуры тела животных. Это относится к помещениям, принятым в эксплуатацию после 1 июля 1999 года. С 1 января 2014 года этому требованию должны будут удовлетворять все помещения. *Акт 104, §8.*

Для обеспечения оптимальной вентиляции в помещении рядом с каждым блоком климат-контроля рекомендуется размещать ламинированные инструкции с описанием работы системы вентиляции на практике.

### Контроль и частота проверок

Во время проведения ежедневных проверок контролируйте оптимальную работу системы вентиляции. Проверьте, правильно ли настроена система вентиляции в момент перемещения животных. Между пересменами (или в других заданных интервалах) проверяйте исправность работы оборудования (проверяйте как минимальную, так и максимальную вентиляцию). Во время чередования смен проверяйте исправность работы аварийной системы и системы сигнализации. Во время чередования смен проверяйте и, при необходимости, заменяйте сопла в спринклерной системе распыления воды.

### Требования к документации

Собственный контроль на свиноферме должен включать в себя журнал ежеквартальных проверок системы сигнализации или проверок после чистки и мытья объекта.

### Корректирующие действия и рекомендации

Сбой в работе системы вентиляции исправляйте немедленно.

При подозрении на неоптимальную работу системы вентиляции или отсутствие вентилирования в помещении, звоните техническому консультанту компании по климатическому оборудованию или научно-исследовательского центра по свиноводству.



## Приложение 7: Станок для опороса

### До опороса:

- За неделю до ожидаемого опороса основные и проверяемые свиноматки должны иметь доступ к достаточному количеству подстилочного материала, за исключением случаев, когда это технически невозможно из-за используемой в стаде системы удаления навоза. *Постановление 323 §26, пункт 2.*
- Супоросных и проверяемых свиноматок следует переводить в станки для опороса не позднее, чем за 3 дня до ожидаемого опороса. *Постановление 323, §25, пункт 2.*

### Лактация:

- Поросята должны иметь достаточное пространство для беспрепятственного вскармливания. *Постановление 323, §31.*
- Значительная часть общей площади пола, достаточной для одновременного отдыха всех поросят, должна иметь твердый пол или настил, усеянный слоем соломы или другим подходящим материалом. *Постановление 323, §30.*
- Логово должно быть сухим, удобным и находиться на удаленном расстоянии от свиноматки. *Постановление 323, § 30.*
- При необходимости в станке следует установить источник тепла. *Постановление 323, § 30, пункт 2.*

### Отъем:

- Поросят нельзя отнимать от свиноматки ранее, чем за 28 дней, если это не ставит под угрозу благополучие и здоровье свиноматки и поросят. *Постановление 323, §33.*
- Поросят можно отлучать на семь дней раньше, если они перемещаются в специализированные помещения. Эти помещения должны быть освобождены, очищены и тщательно продезинфицированы еще до перемещения в них новой группы поросят. Кроме того, эти помещения должны быть отделены от других объектов для содержания свиноматок, чтобы свести к минимуму риск передачи болезней поросятам. *Постановление 323, §33, пункт 2.*

Рекомендуется вести производственный учет или «свиноматочную доску» в качестве документации для определения правильного возраста отъема.

### Контроль и частота проверок

При проведении ежедневного контроля проверьте:

- Все ли основные и проверяемые свиноматки, ожидающие опорос в ближайшую неделю, имеют достаточное количество подстилочного материала
- Все ли свиноматки могут беспрепятственно вскармливать своих поросят
- Нуждается ли станок для супоросной свиноматки в дополнительной регулировке

Перед отъемом очередного помета, убедитесь в том, что отъемыши достигли соответствующего отъему возраста.

### Требования к документации

Учет мертвых животных осуществляется путем ежедневного контролирования (*Постановление 707 §6*). Ведите ежедневный учет смертности поросят, отмечая дату и количество умерших поросят на уровне помета или секции.

### Корректирующие действия и рекомендации

При обнаружении нехватки подстилочного материала добавьте его незамедлительно. Если какие-либо поросята не в состоянии свободно сосать матку, переместите их к свиноматке, где для этого имеется достаточно места, или сделайте для них свиноматку-кормилицу. Если вы находите возраст отъема слишком ранним, установите дополнительные станки для опороса или уменьшите количество свиноматок.



## Приложение 8: Кастрация

Поросят можно кастрировать без предварительной анестезии, если операцию проводить как можно раньше, в течение первых 2-7 дней жизни поросенка с последующим использованием обезболивающих средств. *Постановление 1471 §1.*

Кастрацию могут проводить только специалисты, получившие соответствующую подготовку. *Постановление 324 §7.*

Отрыв тканей при кастрации запрещен. *Постановление 324 §7, пункт 2.*

Кастрацию позднее первых 7 дней жизни поросенка должен проводить ветеринар с применением обезболивающих препаратов длительного действия. *Постановление 324 §6, §7, пункт 3.*

### Контроль и частота проверок

В ходе проведения кастрации регулярно проверяйте наличие должного ухода и соблюдение гигиены.

### Требования к документации

Любое медицинское лечение должно быть зарегистрировано (см. Приложение 1), и эти учетные записи должны сохраняться в течение не менее пяти лет. *Постановление 481, §13, пункт 2.*

### Корректирующие действия и рекомендации

При наблюдении образовавшихся в результате кастрации абсцессов, обратите внимание на то, кем проводилась кастрация, и повысьте уровень гигиены.



## Приложение 9: Купирование хвоста

Рутинная практика купирования хвостов у свиней запрещена. *Постановление 324 §4.*

Купировать хвосты поросётам разрешается в течение первых 2-4 дней их жизни при наличии документации о том, что повреждения хвостов в стаде могли стать результатом того, что купирование не проводится. *Постановление 324 §4, пункт 2.*

Купировать хвост следует как можно меньше и нельзя купировать больше половины хвоста. *Постановление 324 §4, пункт 2.*

Купирование хвоста, проводимое позднее первых 4 дней жизни поросенка, должно проводиться с применением обезболивающих препаратов длительного действия. *Постановление 324 §4, пункт 5.*

### Контроль и частота проверок

Во время проведения операций купирования хвоста регулярно следите за тем, чтобы животным оказывался должный уход, и соблюдайте гигиену.

### Требования к документации

При проведении операции купирования хвоста обязательно наличие документации о том, что владелец свиарника сталкивается с проблемой отгрызания хвостов в стаде, и что им предпринимались и другие меры для предотвращения отгрызания хвостов. *Постановление 324 §4, пункты 2 и 4.*

### Корректирующие действия и рекомендации

Перед тем, как проводить купирование, вы должны принять все возможные меры по предотвращению случаев отгрызания хвостов с учетом окружающей обстановки и плотности поголовья в стаде. Плохие условия содержания свиней в помещении или неадекватный режим работы систем управления должны быть исправлены. *Постановление 324, §4, пункт 4.*



## Приложение 10: Стачивание клыков и введение железа

Стачивание клыков:

- Рутинная практика стачивания клыков поросят запрещена. Постановление 323, § 2.
- Стачивание клыков поросят разрешается проводить в первые 4 дня их жизни при наличии документации о том, что в стаде наблюдаются повреждения на сосках свиноматок или на головах других свиней, в том числе на ушах, явившиеся результатом несточенных клыков поросят. Постановление 323, § 32, пункт 2.
- Клыки должны стачиваться равномерно. *Постановление 323, §32, пункт 2.*
- Обрезка клыков запрещается. *Постановление 323, §32, пункт 5.*

Введение железа:

- Железосодержащие добавки следует вводить поросятам в виде инъекции на 3-5 день их жизни. Железосодержащие препараты можно также вводить перорально.

### Контроль и частота проверок

Во время стачивания клыков регулярно следите за оказанием необходимого ухода и соблюдением гигиены.

### Требования к документации

Имеющая место практика стачивания клыков в стаде требует наличия доступной документации, подтверждающей факты повреждения сосков свиноматок и голов других свиней, в том числе повреждения ушей, которых можно было бы избежать путем заблаговременного стачивания клыков. *Постановление 323, §32, пункт 2.*

### Корректирующие действия и рекомендации

Перед тем как проводить стачивание клыков вы должны предпринять шаги для предотвращения случаев отгрызания хвостов путем применения различных мер с учетом окружающей обстановки и плотности поголовья в стаде. Плохие условия содержания свиней или неадекватный режим работы систем управления должны быть исправлены. *Постановление 324, § 4, пункт 4.*



## Приложение 11: Реабилитационные станки

На всех свиноводческих фермах требуется наличие достаточного количества реабилитационных станков и, как минимум, один резервный реабилитационный станок, всегда готовый к использованию. *Постановление 323, § 11а.* Количество реабилитационных станков для свиноматок должно составлять не менее 2,5% от общего количества мест в станках для супоросных свиноматок группового содержания. Это относится к помещениям, принятым в эксплуатацию после 1 января 2011 года. С 1 января 2021 года этому требованию должны будут удовлетворять все помещения. *Постановление 1449, §1.*

Конструкция реабилитационного станка должна удовлетворять нижеследующим критериям:

- Минимум 2/3 покрытия пола должно быть мягким. На пол следует положить мягкий резиновый коврик или подстилку соответствующего размера для предотвращения прямого контакта между животными и полом. *Постановление 323, §11а, пункт 5.*
- Все реабилитационные станки должны иметь источник тепла и условия для охлаждения. *Постановление 323, §11а, пункт 4.*
- Следует избегать сквозняков в реабилитационном станке. *Постановление 323, §11а, пункт 4.*
- В реабилитационных станках для основных и проверяемых свиноматок можно содержать до 3 животных. *Акт 404, §7А.*

Существующие требования к свободному пространству в реабилитационных станках (*Постановление 323, §11а, пункт 2*):

Животное	Свободный доступный ареал в станке, м <sup>2</sup> на животное!	
	При одном животном в станке	При 2-3 животных в станке
Основные и проверяемые свиноматки	3.50	2.80
Поросята, 7-15 кг	0.41	0.36
Поросята, 15-30 кг	0.69	0.58
Поросята, 30-60 кг	1.14	0.91
Поросята, 60-100 кг	1.70	1.29
Поросята, 100-130 кг	2.05	1.53
Поросята, 130-150 кг	2.28	1.69

### Контроль и частота проверок

Во время проведения ежедневных проверок оценивайте, достаточно ли у вас реабилитационных станков, не повреждены ли они, и могут ли они быть использованы по назначению.

### Требования к документации

Любое медицинское лечение должно быть зарегистрировано (см. Приложение 1). Учетные записи должны храниться не менее пяти лет. *Постановление 481, §13, пункт 2.*

### Корректирующие действия и рекомендации

Если вы испытываете недостаток в реабилитационном пространстве, немедленно организуйте дополнительные места путем:

- Выявления здоровых животных в реабилитационном станке, которых можно вернуть в их основной станок или перевести в буферную зону
- Выявления больных животных, не склонных к выздоровлению, и потому подлежащих умерщвлению
- Создания дополнительных реабилитационных станков

Обсудите конструкцию и оптимальное использование реабилитационных станков с вашим консультантом.

## Приложение 12: Обращение с агрессивными, больными и ранеными животными

Агрессивное животное, причиняющее ущерб другим животным, должно быть удалено из станка и изолировано. Если это невозможно, животное подлежит выбраковке. *Постановление 323, §10, пункт 2.*

Выявите причину агрессивного поведения в кратчайшие сроки и примите необходимые меры, например, путем предоставления большего количества соломы или другого материала для рытья. *Постановление 323, §10, § 20.*

Переместите больных или раненых поросят, свиноматок или хряков в реабилитационный станок, если:

- их дальнейшее содержание в станке ставит под угрозу их благополучие
- они нуждаются в дополнительном тепле (например, при спинномозговом менингите, хилости и т.д.)
- они нуждаются в мягкой подстилке (например, при ранах на лопатках (1 и 2 степени), вялых ногах т.д.)
- они нуждаются в дополнительном пространстве и спокойствии (например, при спинномозговом менингите, возникновении грыж, отгрызании хвоста, укусах вульвы т.д.)
- они нуждаются в доступе к воде и корму без конкуренции (например, при укусах вульвы, отгрызании хвоста т.д.)
- их необходимо изолировать (например, в связи с возникновением пролапсов)

Вы должны иметь четкую стратегию обращения с больными и ранеными животными.

### Контроль и частота проверок

Во время проведения ежедневных проверок:

- Обращайте внимание на животных, демонстрирующих признаки заболевания или ненормального поведения
- Внимательнее обследуйте каждое животное в отдельности
- Оценивайте необходимость перемещения животного в реабилитационный станок, его изоляции и возможного лечения

### Требования к документации

Любое медицинское лечение должно быть зарегистрировано (см. Приложение 1). Учетные записи должны храниться не менее пяти лет. *Постановление 481, §13, пункт 2*

### Корректирующие действия и рекомендации

Неизлечимо больное или тяжело раненое животное следует умертвить незамедлительно. Обсудите и спланируйте стратегию обращения с больными и ранеными животными с ветеринаром вашего стада.

### Обратите особое внимание на:



Животных, которые много сидят или лежат



Животных, которые были в драках



Животных с больными и вялыми ногами



Животных с укусами хвостов или животных, которые кусаются



Животные с ранами на лопатках



Животных, выдающих признаки неблагополучия

## Приложение 13: Отгрызание хвостов

Рутинная практика купирования хвостов запрещена. *Постановление 324 §4.*

При частом наблюдении случаев с отгрызанием хвостов в стаде купирование хвостов должно проводиться в соответствии с описанием в Приложении 9.

Способы предотвращения отгрызания хвостов:

- Все водные клапаны должны обеспечивать достаточное количество воды
- Избегать чрезмерной плотности поголовья и проводить минимально возможное смешивание свиней
- Отрегулировать системы вентиляции в установленном порядке (профессионалом)
- Ограничить шум от системы вентиляции и избегать сквозняков (от приоткрытых сторон станка)
- Обеспечить постоянный доступ к кормам (в течение всего дня) и достаточное количество точек подачи корма в системах кормления вволю
- В системах с ограниченным кормлением все свиньи должны иметь возможность пить и пожирать корм одновременно
- Соблюдайте нормы для питательных веществ
- Предложите свиньям дополнительные материалы для копания и рытья
- Оборудуйте станки щелевым полом, соответствующим возрасту животных, и настилами без заусенцев, выступающих камней и т.д.
- Убедитесь в отсутствии утечки тока в оборудовании (обратитесь к электрику).

Дополнительную информацию вы найдете в руководстве «Отгрызание хвостов», изданном научно-исследовательским центром по свиноводству.

### Контроль и частота проверок

Во время проведения ежедневных проверок выявляйте наличие новых случаев отгрызания хвостов и при их обнаружении начинайте лечение.

### Требования к документации

Любое медицинское лечение должно быть зарегистрировано (см. Приложение 1). Учетные записи должны храниться не менее пяти лет. *Постановление 481, §13, пункт 2*

Имеющая место практика купирования хвостов требует наличия доступной документации, подтверждающей факты отгрызания хвостов в стаде. *Постановление 324, §4, пункт 2.*

### Корректирующие действия и рекомендации

При имеющихся место случаях отгрызания хвостов действуйте, руководствуясь следующими указаниями:

- Предложите свиньям солому, веревки или другой материал, чтобы отвлечь их внимание
- Изолируйте свинью, грызущую хвосты
- Изолируйте/переместите свиней с небольшими укусами хвостов в реабилитационный станок и начните лечение
- Немедленно умертвите свиней с тяжелыми увечьями хвостов
- Уменьшите плотность поголовья
- Выявите причины поведения, сопровождающегося отгрызанием хвостов (обратитесь к вашему консультанту)

### Важные контрольные ориентиры в случаях с отгрызанием хвостов



Проследите за правильностью настройки параметров температуры и влажности воздуха. Проверьте блок управления системой вентиляции. Помните: желаемая температура в помещении + желаемая влажность воздуха = <math>1 < 90</math>.



Предложите животным дополнительный материал для копания и рытья или какой-либо другой материал во время учащения случаев отгрызания хвостов.



Проверьте пропускную способность водного клапана с помощью часов и мерного стаканчика.  
Пропускная способность:  
Поросята-отъемыши: 0.50-0.8 л/мин  
Свиньи на откорме: 0,8-1,2 л/мин

## Приложение 14: Раны на лопатке

Всем больным или раненым животным следует немедленно оказать соответствующий уход (*Постановление 707, §5*):

Меры по предотвращению появления ран на лопатках:

- Перед перемещением в станок для опороса убедитесь в том, что все свиноматки имеют надлежащую упитанность.
- Поддерживайте правильную упитанность животных в станке для опороса – более частое кормление может помочь в этом.
- Не используйте свиноматок после их седьмого опороса и свиноматок, имевших раны на лопатках или имеющих шрамы в лопаточной области.
- Не переводите свиноматок с больными или вялыми ногами в станок для опороса - при необходимости, их нужно переместить в реабилитационный станок или логово для отдыха.
- Следите за хорошим состоянием и чистотой поверхности пола (сухие и твердые полы без заусенцев).
- Положите резиновые коврики в станки для опороса с «рискованными» свиноматками (недостаточной упитанности, старые, имевшие раны на лопатках, с плохими ногами или породы ландрас).
- Активно используйте имеющиеся варианты для установки защитного бруса (рейки) в опоросном помещении с тем, чтобы у свиноматок было максимум пространства для вставания.
- Предложите свиноматкам материал для копания и рытья, который будет стимулировать их на вставание.
- Оборудуйте новые помещения твердым полом под лопаточной областью свиноматок и избегайте разницы в уровнях пола.

Дополнительную информацию вы найдете в руководстве «Предотвращение ран на лопатке», изданном научно-исследовательским центром по свиноводству.

### Контроль и частота проверок

Во время проведения ежедневных проверок выявляйте свиноматок с покраснениями или ранами на лопатках в начальной стадии развития.

Регулярно следите за степенью развития начальной раны на лопатке – улучшается или ухудшается ее состояние. При выявлении краснеющей кожи на лопатке предоставьте свиноматке мягкий коврик. Следите за развитием раны - при обнаружении больших твердых вздутий или неподвижной щетины, вероятно, речь идет о ране на лопатке 3 или 4 степени.

### Требования к документации

Любое медицинское лечение должно быть зарегистрировано (см. Приложение 1). Учетные записи должны храниться не менее пяти лет. *Постановление 481, §13, пункт 2.*

При необходимости умерщвления свиноматки ведите учет падших и умерщвленных животных. *Постановление 707 §6.*

### Корректирующие действия и рекомендации

При обнаружении раны на лопатке свиноматку маркируют и начинают проводить профилактические и лечебные меры. Раны на лопатках необходимо лечить в соответствии с ветеринарными инструкциями.

При выявлении свиноматки с краснеющей кожей предоставьте ей мягкую подстилку. Свиноматку с ранами третьей степени следует переместить в реабилитационный станок в обязательном порядке. Если, несмотря на лечение, состояние раны третьей степени ухудшается, свиноматку необходимо умертвить или, если это возможно, умертвить ДО того, как рана разовьется до четвертой степени. Рана четвертой степени считается запущенной. Животных с такой раной в стаде быть не должно.

### Фотографии ран на лопатке 1 степени:



Предоставьте свиноматке мягкую подстилку уже на начальной стадии покраснения кожи. Следите за развитием раны - проконсультируйтесь с вашим ветеринаром о том, как это делается.

## Приложение 15: Умерщвление

Правильное умерщвление свиней включает в себя оглушение пистолетом с болтом с последующим обескровливанием. *Постановление 583, §53.*

Сотрудники свиноферм, выполняющие умерщвление животных, должны проводить его максимально быстро и безболезненно. *Сводный акт 1343, §13.*

Умерщвление животных должно проводиться исключительно лицами, имеющими соответствующую подготовку. *Постановление 583, §3 и 4 + 1343 §13.*

На свинофермах, где соблюдаются карантинные правила визитации другого свинокомплекса, сотрудник, ответственный за стадо, должен иметь пистолет с болтом и пройти инструктаж по его использованию. *Постановление 583, §15.*

Ветеринарная инспекция «DANISH» требует, чтобы функциональный пистолет с болтом, подходящие патроны и острый нож для обескровливания были доступны на всех свинофермах.

Пистолет с болтом должен быть использован для оглушения свиней весом более 5 кг. *Постановление 583, §15, пункт 2.*



### Оглушение пистолетом с болтом

Перед тем, как приступить к умерщвлению животного с участием более одного человека, необходимо заранее договориться о разделении труда

- Зафиксируйте животное для обеспечения эффективного и правильного умерщвления
- Приложите пистолет с болтом ко лбу животного в правильном месте
- Выполните выстрел в момент, когда животное абсолютно неподвижно
- При обслуживании пистолета с болтом одной рукой, отведите свободную руку в сторону

### Умерщвление с обескровливанием

- Вслед за оглушающим выстрелом сразу же перережьте, как минимум, одну из двух сонных артерий
- Используйте острый нож
- Попросите вашего ветеринара показать, где и как следует делать разрез (вдоль или поперек шеи)
- Смерть наступает после исчезновения роговичного (светового) рефлекса, остановки дыхания или сердцебиения. Попросите вашего ветеринара показать вам, как проверить наступление смерти.

### Оглушение мелких свиней, убойных свиней и ремонтных свиноматок

Выбор пистолета с болтом и патрона:

- 6 мм «Cash Special» с 6 мм лиловым патроном
- 9 мм пистолет «Blitz» с 9 мм зеленым или желтым патроном

Правильное размещение пистолета:

- Приставьте пистолет с болтом к голове свиньи по ее средней линии, прикл. на 2-3 см выше уровня глаз

### Оглушение свиноматок и хряков

Выбор пистолета и патрона для молодых свиноматок и кабанов:

- Пистолет «Blitz» с красным патроном
- Пистолет «Cash Magnum» с 6 мм красным патроном

Выбор пистолета и патрона для старших свиноматок и хряков:

- Пистолет «Cash Magnum» с 6 мм красным патроном

Правильное размещение пистолета:

- Приставьте пистолет с болтом на 5 см выше уровня глаз и прикл. на 1-1.5 см в сторону от центральной линии головы.

### Контроль и частота проверок

Регулярно проверяйте функциональность пистолета с болтом, правильный подбор патронов и остроту ножа для обескровливания. Следите за тем, чтобы выдвигающийся ударный стержень (болт) возвращался в исходное положение после каждого выстрела. Если этого не происходит, не используйте пистолет, пока он не будет исправлен. *Постановление 583, §44, пункт 3.*

### Требования к документации

Во время ежедневных проверок необходимо вести учет падших (и умерщвленных) животных (*Постановление 707, §6*). Учет падших отъемшей, убойных свиней, ремонтных свинок, свиноматок и хряков ведется с указанием даты и количества падших животных для каждой группы.

В программе самоконтроля указывается лицо, ответственное за умерщвление в стаде. (см. Приложения 1)

### Корректирующие действия и рекомендации

Если вы в чем-то сомневаетесь, попросите вашего ветеринара показать правильный порядок умерщвления животных.

## Приложение 16: Материал для копания и рытья

Все поросята-отъемыши, ремонтные свинки, убойные свиньи и хряки должны иметь доступ к достаточному количеству пригодного материала для копания и рытья. *Постановление 323, §20 + Закон 104, §5.*

Переходные положения, действующие для свиноматок и ремонтных свинок (*Акт № 404, §9*):

Секция свинарника		Дата вступления в силу законодательного требования
Цех обслуживания	Принятые в эксплуатацию до 15 мая 2003	1 января 2013
(не супоросные и не проверяемые свиноматки)	Принятые в эксплуатацию после 15 мая 2003	15 мая 2003
Цех супоросности	Принятые в эксплуатацию до 1 января 1999	1 января 2013
(супоросные свиноматки и проверяемые свиноматки)	Принятые в эксплуатацию после 1 января 1999	1 января 1999
Цех опороса	Принятые в эксплуатацию до 15 мая 2003	1 января 2013
	Принятые в эксплуатацию после 15 мая 2003	15 Май 2003

Нормативные требования к материалу для копания и рытья:

- Животные должны иметь постоянный доступ к материалу. *Постановление 323, §20; Закон 104, §5; Акт 404, § 9.*
- Материал должен быть манипулируемым, разнообразным и не опасным для здоровья животных. *Сводный акт 1343, §1.*
- Свиньи должны иметь возможность для копания и игры с материалом в любое время, когда захотят.
- Материала должно быть достаточно для того, чтобы определенное количество свиней могло удовлетворить свою потребность в копании одновременно.
- При использовании веревок и дерева (бревен) вам понадобится не менее 2 штук на 18 поросят-отъемышей, племенных свиней и свиней на откорме.

Виды материала:

Существует разграничение между материалами, удовлетворяющими требованиям для материалов рытья, материалов копания и материалов для обеих целей одновременно:

	Материал для копания	Материал для рытья	Требуемые дополнения
Кормушка с соломой	X	X	
Веревка – на полу	X	X	
Веревка – не на полу		X	X
Подстилка – на полу	X	X	
Солома и т.д. в блоках – на полу	X	X	
Деревянные кубы/ветки - на полу	X	X	
Деревянные кубы/ветки - не на полу		X	X
Глубокая подстилка	X	X	
Сухие корма в автокормушке *)	X	X	
Блоки в кормораздатчике		X	X

\*) Предполагается, что для добывания корма из автокормушки свинья должна манипулировать ею своим рылом, и что автокормушка устроена таким образом, чтобы за один раз высвобождать минимальные порции корма (*Руководство Министерства юстиции по материалам для копания и рытья, раздел 5.2*)

### Контроль и частота проверок

Во время проведения ежедневных проверок контролируйте наличие у всех свиней достаточного количества материала для копания и рытья.

### Требования к документации

Не требуется.

### Корректирующие действия и рекомендации

Незамедлительно предложите дополнительный материал для копания и рытья, если заметили, что каким-либо свиньям его не хватает.

## Приложение 17: Транспорт и пригодность для перевозки

### Перевозка собственным транспортом

Разрешается перевозить своих собственных животных в своем автотранспортном средстве на расстояния менее 50 км без официального утверждения в качестве перевозчика. (Правила перевозки животных, статья 1, 2b)

### Пригодность для перевозки

Нельзя перевозить животных, не пригодных для запланированной перевозки (Правила перевозки животных, статья 3 и Приложение 1, часть 1, подпункт 1). Раненые и больные животные или животные, имеющие раны и повреждения, рассматриваются как непригодные для перевозки. (Правила перевозки животных, Приложение 1, часть 1, пункт 2).

Запрещается перевозить животных, которые

#### 1. Демонстрируют признаки острой болезни:

- Высокая температура (должна быть ниже 39,5°C)
- Ненормальное поведение, аппетит и питьевой инстинкт
- Явные признаки нарушения общего благополучия.

#### 2. Имеют тяжелые открытые раны, ректальный или вагинальный пролапс. (Ветеринарный Совет по здравоохранению, 2 декабря 2008)

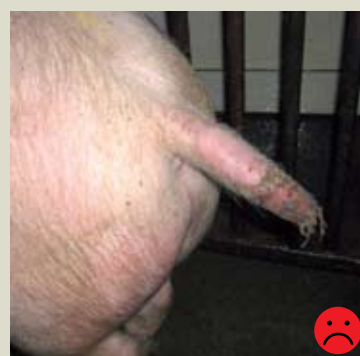
- Хвостовые раны: При воспаленных или кровоточащих ранах, включая обнаженные сухожилия и кости
- Раны на лопатке: Наличие язв не допускается. Язвы должны зажить полностью.
- Животные с ректальным или вагинальным пролапсом не пригодны для перевозки



Рана поверхностная и исключительно на коже. **Оценка:** Пригодная для перевозки.



Большая часть хвоста отрезана, рана сухая и зажившая. **Оценка:** Пригодная для перевозки.



Острая хвостовая рана от укуса с очевидным воспалением. **Оценка:** Не пригодная для перевозки.

3. Имеют пупочную или паховую грыжу: Если размер грыжи больше 15 см и на ней видны язвы; если свинья страдает от скованности движений; нарушено общее состояние свиньи или имеются признаки других осложнений, таких как ущемление грыжи, перитонит и т.д. (Ветеринарный Совет по вопросам здравоохранения, 17 февраля 2009)

#### • Условная перевозка свиней с грыжей

При грыже размером более 15 см, без язв/поражений и нормальном общем состоянии животного – свинью следует транспортировать отдельно от других животных с предоставлением ей дополнительного пространства и подстилки. Тем не менее, если ветеринарный врач в течение 7 дней, предшествующих транспортировке, обследовал животное и выписал ветеринарное свидетельство, подтверждающее его пригодность для перевозки, в таком случае разрешается перевозить до 5 свиней с грыжей (пупочной и паховой) в близлежащую бойню в отдельной секции грузовика, оснащенного дополнительным слоем подстилки и дополнительным пространством. (Ветеринарный Совет по вопросам здравоохранения, 2 декабря 2008)



Убойная свинья с пупочной грыжей. Грыжа меньше, чем 15 см, без ран/поражений и общее состояние животного считается нормальным.  
**Оценка:** Пригодная для перевозки.



Убойная свинья с паховой грыжей. Грыжа крупнее 15 см, без язв/поражений и общее состояние животное считается нормальным.  
**Оценка:** условная пригодность для перевозки.



Убойная свинья с паховой грыжей. Грыжа крупнее 15 см и с большой язвой.  
**Оценка:** Не пригодная для перевозки.

4. Имеют повреждения ног и копыт (хромовые свиньи): Если животное неровно стоит на всех четырех ногах, и его походка аномальная. Оторванные копыта/раны рудиментарных копыт не допускаются. Копыта не должны быть деформированными/длинными.



Кривые передние ноги (ноги-ходули) без артрита или других осложнений.  
**Оценка:** Пригодная для перевозки.



Дислокация (занос) ног.  
**Оценка:** Не пригодная для перевозки.



Хромые передние ноги.  
**Оценка:** Не пригодная для перевозки.

5. Супоросность: Свиноматок и проверяемые свиноматки не пригодны для перевозки в последние 11 дней периода супоросности и в первую неделю после опороса. (Правила перевозки животных, Приложение 1, часть 1, подпункт 2, параграф а)

6. Прочее: Животное не должно голодать более 12 часов до запланированного прибытия на бойню.

В случае возникающих сомнений, обращайтесь за консультацией к ветеринару, который также может выдать свидетельство о пригодности для перевозки. Животные, условно пригодные для перевозки, не подлежат транспортировке через отгрузочные терминалы.

#### Контроль и частота проверок

В помещение для отправки на бойню можно переводить только тех животных, которые считаются пригодными для перевозки. Если у вас возникли сомнения, переместите животных в отдельный станок, где перевозчик, возможно, ветеринарный врач, будут иметь возможность оценить пригодность животного для перевозки.

#### Требования к документации

Не требуется.

#### Корректирующие действия и рекомендации

При выявлении животного, не пригодного для перевозки, необходимо решить, начать ли его лечение, переместить ли его в реабилитационный станок или провести забой. Если вы сомневаетесь, обратитесь к вашему ветврачу.

## Приложение 18: Выгульное содержание свиней

### Требования к домику:

- Супоросные основные и проверяемые свиноматки должны иметь сплошной ареал логова минимум 1,3 м<sup>2</sup> на основную и 0,95 м<sup>2</sup> на проверяемую свиноматку. Если хряки имеют доступ к домику, в нем должно быть, как минимум, еще 2 м<sup>2</sup> сплошного ареала логова. *Акт 173, §3.*
- Опоросившиеся и кормящие свиноматки и проверяемые свиноматки должны иметь сплошной ареал логова минимум 3,8 м<sup>2</sup> на одну основную свиноматку или проверяемую свиноматку. *Акт 173, § 3, подпункт 2.*
- Индивидуальные домики для хряков должны иметь сплошной ареал логова не менее 3 м<sup>2</sup> на хряка. *Акт 173, §3, подпункт 3.*
- Высота внутри домика должна допускать подъем свиньи на ноги и беспрепятственное вращение головой. *Акт 173, §3.*
- Домики должны иметь отверстия, окна и т.п., позволяющие контролировать всех свиней в домике извне. *Закон 173, §4, подпункт 2.*
- При содержании нескольких основных и проверяемых свиноматок в одном загоне, все свиньям должен быть обеспечен доступ к логову. *Акт 173, §5.*
- Домики должны быть изолированы таким образом, чтобы требования к температуре тела свиньи удовлетворялись в любых погодных условиях. *Акт 173, §6.*
- Конструкция домиков должна позволять дополнительное вентилирование помимо поступающего от дверного проема так, чтобы можно было регулировать циркуляцию воздуха в домиках, как в холодную, так и в жаркую погоду. Количество, размеры и конструкция дверей и других отверстий должны способствовать максимальной защите свиней от непогоды. *Акт 173, §7.*

Логова в домиках должны быть покрыты соломой или другим материалом, чтобы свиньям было тепло и сухо в любую погоду. В домиках для опороса супоросным свиноматкам и проверяемым свиноматкам необходимо предоставлять большее количество соломы или другого материала, который обладает изоляционными свойствами и может использоваться в качестве подстилки. *Акт 173, §8.*

### Требования к ареалу активности, площади выгула и т.д.:

- При наличии на то ветеринарных аргументов, одно животное (в исключительных случаях) может быть размещено в одиночном станке, не отвечающем требованиям к свободному пространству. *Акт 173, §8.* Однако, площадка для выгула должна быть достаточной, как минимум, для того, чтобы животное могло лежать на ней, растянувшись на боку, вставать и поворачиваться беспрепятственно.
- Все свиньи весом более 20 кг должны иметь доступ к «грязевой ванне», в которой они могут регулировать температуру своего тела и укрыться от солнца, когда средняя дневная температура превышает 15°C в тени. *Акт 173, §10.*
- Если у свиней есть доступ к местам с тенью и эффективным притоком воздуха, «грязевую ванну» можно заменить спринклерной системой или аналогичным оборудованием, где животные смогут регулировать температуру своего тела. *Акт 173, §10, подпункт 2.*
- При наличии на то ветеринарных аргументов, необходимо предусмотреть возможность отключения доступа к «грязевой ванне» для кормящих свиноматок на срок до 14 дней после опороса. *Акт 173, §10, пункт 3.*



Уход и обращение при выгульном содержании:

- Знакомьте животных с площадками для выгула таким образом, чтобы не причинить им вреда в виде, например, солнечного ожога или холодового удара.
- Животные на выгульном содержании должны быть максимально защищены от хищников и риска заражения инфекционными болезнями. *Постановление 707 §11.*
- Необходимо внедрить процедуры для поддержания постоянного доступа к чистой питьевой воде (также в морозную погоду), для проверки ограждения и для сбора падших животных.

#### **Контроль и частота проверок**

Проверяйте всех животных регулярно (*Сводный акт 1343, § 3, пункт 3*).

#### **Требования к документации**

Не требуется.

#### **Корректирующие действия и рекомендации**

В случае возникновения сомнений в том, кто что делает, составьте план с четким распределением сферы ответственности каждого работника свинофермы.



# Техническая информация и законодательные акты

Подробную техническую информацию можно найти на веб-сайте [www.vsp.lf.dk](http://www.vsp.lf.dk)

На сайте Продовольственной администрации имеется подробная информация об Обязательном медицинском консультировании и Самоконтроле в поголовьях свиней.

См. раздел «Благополучие животных/правовое регулирование ветеринарной деятельности» на веб-сайте [www.fvst.dk](http://www.fvst.dk)

Соответствующее законодательство

Приведенная программа самоконтроля основана на всеобъемлющем законодательстве по обеспечению благополучия животных, а именно:

Законодательные акты

- Законодательный акт № 1343 от 4 декабря 2007 г. с последующими изменениями: Закон о защите животных
- Законодательный акт № 269 от 21 апреля 2004 г.: Забой и умерщвление тяжелосупоросных продуктивных животных
- Законодательный акт № 173 от 19 марта 2001 г. с последующими изменениями и дополнениями: Выгульная система содержание свиней
- Законодательный акт № 104 от 14 февраля 2000 г. с последующими изменениями и дополнениями: Безвыгульная система содержания поросят, племенных свиноматок и убойных свиней
- Законодательный акт № 404 от 26 июня 1998 г. с последующими изменениями и дополнениями: Безвыгульная система содержания супоросных свиноматок и проверяемых свиноматок

Постановления

- Постановление № 583 от 6 июня 2007 г. о забое и умерщвлении животных
- Постановление № 481 от 29 мая 2007 г. с последующими изменениями и дополнениями: Применение лекарственных средств животноводами и самоконтроль концентраций остатков продовольственными компаниями
- Постановление № 1120 от 19 ноября 2004 г.: Реабилитационные станки
- Постановление № 927 от 21 ноября 2003 г.: Соглашение о медицинском консультировании на свинофермах
- Постановление № 323 от 6 мая 2003 г. с последующими изменениями и дополнениями: Защита свиней
- Постановление № 324 от 6 мая 2003 г. с последующими изменениями и дополнениями: Купирование хвоста и кастрация животных
- Постановление № 707 от 18 июля 2000 г.: Минимальные требования по обеспечению защиты сельскохозяйственных животных

Нормативные акты

Нормативный акт по транспортировке № 1/2005 от 22 декабря 2004 г.: Защита животных во время перевозки и связанных с ней смежных видов деятельности и т.д.

Руководство

- Примечание № 0625: Руководство по материалам копания и рытья

Все соответствующие законодательные акты можно найти на веб-сайте [www.retsinfo.dk](http://www.retsinfo.dk)