

Branchekode for dyrevelfærd i besætninger med svin



Denne branchekode er Videntcenter for Svineproduktions vejledning om god produktionspraksis for dyrevelfærd i svinebesætninger.

Branchekoden er godkendt af Fødevarestyrelsen og opfylder minimumkravet til et egenkontrolprogram.

Branchekoden dækker gældende lovgivning samt svinebranchens egne krav og anbefalinger. Der vil være henvisning til relevant lovgivning efter teksten, hvor der er tale om lovmæssige krav. Hvor der ikke er andet anført, er det branchens egen anbefalinger.

Anvendes branchekoden som besætningens egenkontrolprogram, bør du følge anbefalingerne og som minimum leve op til de forpligtelser om registrering, der står beskrevet under punktet "Dokumentationskrav" på hvert bilag.

Der er udarbejdet 18 bilag under branchekoden. I egenkontrolprogrammet skal det markeres, hvilke bilag der anvendes i besætningen.

Branchekodens bilag kan suppleres, såfremt de ikke understøtter forhold og arbejdsgange i besætningen.

Tilpasning og opdatering af besætningens egenkontrol kan ske ved at downloade materiale fra Videntcenter for Svineproduktions hjemmeside www.vsp.lf.dk. Her finder du blandt andet skemaer til praktisk gennemførelse af dokumentationskrav samt supplerende procedurebeskrivelser på dansk, engelsk og russisk.

Indholdsfortegnelse

BILAG 1:	Dagligt tilsyn og personale	4
BILAG 2:	Vand og foder.....	5
BILAG 3:	Opstaldning, lejearealer og gulve	6
BILAG 4:	Arealkrav og overbelægning.....	7
BILAG 5:	Håndtering, sammenblanding og flytning af grise	8
BILAG 6:	Klima, ventilation og overbrusning.....	9
BILAG 7:	Farestien.....	10
BILAG 8:	Kastration.....	11
BILAG 9:	Halekupering.....	12
BILAG 10:	Tandslibning og jernbehandling	13
BILAG 11:	Sygestier	14
BILAG 12:	Håndtering af aggressive, syge og tilskadekomne dyr.....	15
BILAG 13:	Halebid.....	16
BILAG 14:	Skuldarsår.....	17
BILAG 15:	Aflivning	18
BILAG 16:	Rode- og beskæftigelsesmateriale.....	19
BILAG 17:	Transport og transportegnethed.....	20
BILAG 18:	Udendørs hold af svin	22

Bilag 1: Dagligt tilsyn og personale

Dyr skal behandles forsvarligt og beskyttes bedst muligt mod smerte, lidelse, angst, varigt men og væsentlig ulempe. Enhver, der holder dyr, skal sørge for, at de behandles omsorgsfuldt, herunder at de huses, fodres, vandes og passes under hensyntagen til deres fysiologiske, adfærdsmæssige og sundhedsmæssige behov i overensstemmelse med anerkendte praktiske og videnskabelige erfaringer. *Lbk. Nr. 1343, §2.*

Dagligt tilsyn:

- Alle svin skal tilses mindst en gang dagligt af den ansvarlige for dyreholdet. *Lbk 1343, §3, stk.3*

Personale:

- Landbrugsdyr skal passes af et tilstrækkeligt antal personer, der har de relevante faglige færdigheder og kvalifikationer og den relevante faglige viden, således at dyrene kan passes velfærdsmæssigt forsvarligt. *Bek. 707, §3.*
- Svineproducenter, der beskæftiger eller ansætter personer til pasning af svin, skal sikre sig, at disse personer har modtaget instruktion og vejledning om lovgivningen om beskyttelse af svin. *Bek. 323, §35.*
- Dyreejer eller dennes medarbejdere må kun indgive lægemidler til dyr, hvis den pågældende har gennemgået et lovpligtigt medicinbehandlingskursus eller har mere end 6 måneders praktisk erfaring med husdyrhold, herunder indgivelse af lægemidler til dyr. *Bek. 481, §7.*
- Nyt personale skal instrueres i fornødne opgaver.

Overvågning og frekvens

Alle dyr skal tilses mindst en gang dagligt. *Lbk. 1343, §3, stk. 3.*

Dokumentationskrav

Der udarbejdes en plan, der viser, hvem der er ansvarlig for: *den samlede besætning, de enkelte staldafsnit, medicinering og aflivning.* Registreringen af ansvarsområder kan ske på en tavle, der hænges op, så den er synlig for alle medarbejdere.

Ved indledning af al medicinsk behandling (undtagen behandling med jernpræparater, vitaminer, sera og vacciner) skal der føres optegnelser. Optegnelserne skal omfatte dato for behandlingens start og afslutning, hvilke og hvor mange dyr, årsag, lægemiddel og dosering samt administrationsmåde. Optegnelser skal gemmes i mindst 5 år. *Bek. 780, §15*

Optegnelser over døde dyr foretages ved det daglige tilsyn. Der skal dagligt føres optegnelser over antallet af døde dyr i besætningen. *Bek. 707, §6.*

Korrigerende handlinger og rådgivning

Opstår der tvivl om, hvem der gør hvad, udarbejdes en ny ansvarsplan straks.



Bilag 2: Vand og foder

Alle svin skal fodres mindst én gang dagligt. *Bek. 323, §18.*

Svin, der er over to uger gamle, skal have permanent adgang til frisk vand i tilstrækkelig mængde. *Bek. 323, §19.*

Hvis svinene opdrættes flokvis og ikke fodres efter ædelyst eller ved hjælp af automatisk fodringssystem, der fodrer dyrene individuelt (f.eks. elektronisk sofodring), skal hvert dyr have adgang til foder på samme tid som de andre i flokken. *Bek. 323, §18.*

Dyrene skal fodres ved hjælp af et system, der sikrer, at hvert dyr kan få tilstrækkeligt foder, også når der er konkurrenter til foderet. *Bek. 323, §18, stk.2.*

Foderet skal passe til svinenes alder, vægt, adfærdsmæssige og fysiologiske behov. *Bek. 323, §17.*

Udstyr til fodring og vanding skal være udformet, fremstillet og installeret på en sådan måde, at der er mindst mulig risiko for forurening af foder og vand og for skadelige virkninger af en eventuel indbyrdes rivalisering mellem dyrene. *Bek. 707, §15.*

Drægtige søer og gylte skal have adgang til en tilstrækkelig mængde halm, fyldigt foder eller foder med højt fiberindhold, der kan give mæthedfølelse og opfylde deres behov for at tygge. *Lov 404, §9 a; bek. 323, §21.*

Overvågning og frekvens

Ved det daglige tilsyn kontrolleres, at alle dyr har vand og foder. Ved elektronisk sofodring checkes levnelisten dagligt.

Drikkenipler kontrolleres som minimum ved indsættelse af nye dyr i stien.

Dokumentationskrav

Ingen

Korrigerende handlinger og rådgivning

Hvis der konstateres mangler, løses dette straks.



Bilag 3: Opstaldning, lejearealer og gulve

Opstaldning:

- Alle svin skal kunne rejse, lægge og hvile sig uden besvær. *Bek. 323, §12.*
- Stien, hvor dyret opstaldes, skal være udformet således, at hvert dyr let kan vende sig, hvis dette ikke er i modstrid med specifik veterinær rådgivning. *Bek. 323, §10, stk. 3.*
- Ethvert svin skal kunne se andre svin med undtagelse af svin, der holdes isoleret på grund af sygdom eller tilskadekomst. Undtaget fra kravet er drægtige søer og gylte i ugen før forventet faring. *Bek. 323, § 12, stk. 3, og §25.*
- I svinestalde skal der være en lysintensitet på mindst 40 lux i en periode på mindst 8 timer pr. dag. *Bek. 323, §8.*
- Vedvarende støj over 85 db og pludselig støj skal undgås. *Bek. 323, §7.*
- Opbinding af svin er forbudt. *Bek. 323, §6.*

Lejearealer:

- Alle svin skal have adgang til et fysisk og temperaturmæssigt behageligt lejeareal, der er tilstrækkeligt drænet og rent, og som gør det muligt for alle dyrene at ligge ned samtidigt. *Bek. 323, §12, stk. 2.*
- Drægtige søer og gylte, der holdes i enkeltdyrsbokse de første 4 uger efter løbning, skal have minimum 90 cm fast gulv målt fra krybbens bagkant. Gælder ved nybyggeri og for alle stalde pr. 01.01.2013. *Lov 404, §7.*

Gulve:

- Gulvene må hverken være glatte eller ujævne, så der er risiko for, at svinene kommer til skade, og de skal være udformet, konstrueret og vedligeholdt således, at svin, der står eller ligger, ikke kommer til skade. *Bek. 323, §16.*
- Hvis der udlægges strøelse, skal dette være rent, tørt og uskadeligt for svinene. *Bek. 323, §16, stk. 2.*

Overvågning og frekvens

Ved det daglige tilsyn kontrolleres, om gulvene er rene (ikke glatte), og om alle svin kan rejse sig, lægge sig og hvile uden besvær.

Dokumentationskrav

Ingen

Korrigerende handlinger og rådgivning

Hvis der findes dyr, der ikke kan rejse sig, lægge sig og hvile uden besvær, flyttes disse dyr til sygesti / aflastningssti.



Bilag 4: Arealkrav og overbelægning

Gældende arealkrav for smågrise og slagtesvin:

Bek. 323, §4.

	Frit tilgængeligt stiareal, m ² pr. dyr
0 - 10 kg	0,15 m ² pr. dyr
10 - 20 kg	0,20 m ² pr. dyr
20 - 30 kg	0,30 m ² pr. dyr
30 - 50 kg	0,40 m ² pr. dyr
50 - 85 kg	0,55 m ² pr. dyr
85 - 110 kg	0,65 m ² pr. dyr
Over 110 kg	1,00 m ² pr. dyr

Gældende arealkrav for drægtige søer i flokopstaldning:

Lov 404, §6, stk. 1.

	Frit tilgængeligt stiareal, m ² pr. dyr
0 – 17 søer (For de første 4 søer)	2,80 m ² pr. so
0 – 17 søer (Næstfølgende 6 søer)	2,20 m ² pr. so
0 – 17 søer (Næstfølgende 7 søer)	2,00 m ² pr. so
18 – 39 søer	2,25 m ² pr. so
Mere end 39 søer	2,025 m ² pr. so

Gældende arealkrav for gylte i flokopstaldning:

Lov 404, §6, stk. 2.

	Frit tilgængeligt stiareal, m ² pr. gylt
For de første 10 gylte	1,90 m ² pr. gylt
Næstfølgende 10 gylte	1,70 m ² pr. gylt
For hver yderligere gylt	1,50 m ² pr. gylt

I løsdriftssystemer må den enkelte sti ikke på noget sted være smallere end 3 meter – heller ikke passager. Lov 404, §6, stk. 3.

Gældende arealkrav for farestier:

- Der skal være et frit areal bag ved soen eller gylten for at lette naturlig faring eller faring, hvortil der kræves hjælp. Bek. 323, §27.
- Pattegrisene skal have plads til at die uden vanskelighed. Bek. 323, §31.
- Alle pattegrise skal kunne ligge ned på fast underlag samtidigt. Bek. 323, §30.

Gældende arealkrav for orner: Bek. 323, §22.

- Ornesti u. bedækning: 6,00 m²
- Ornesti m. bedækning: 10,00 m²

Det skal overvejes, hvilke tiltag der kan gennemføres for at undgå overbelægning, f.eks. i forbindelse med svigtende indlevering til slagteriet. Initiativer til afhjælpning af overbelægning koordineres med besætningens dyrlæge/rådgiver.

Overvågning og frekvens

Det er en god idé at have en plan over, hvor mange dyr der må være i alle stier. Ved indsættelse af nye dyr i en sti kontrolleres, hvor mange dyr der må indsættes i stien, eller om der er plads til flere i stien.

Dokumentationskrav

Ingen

Korrigerende handlinger og rådgivning

Hvis der er overbelægning i en sti, tages der straks dyr ud, således at arealkravene overholdes. Beregninger af, hvor mange grise der må være pr. sti, kan hjælpe til med at løse "flaskehalsproblemer" i besætningen.

Bilag 5: Håndtering, sammenblanding og flytning af grise

Håndtering:

- Svin håndteres i alle situationer så skånsomt som muligt og uden brug af aggression.
- Undgå at presse og skræmme svinene.

Sammenblanding af grise:

- Smågrise og slagtesvin skal holdes i stabile flokke og blandes så lidt som muligt. *Bek. 323, §34.*
- Svin, der ikke kender hinanden, skal sammenblandes så tidligt som muligt, fortrinsvis inden eller indtil en uge efter fravæning. *Bek. 323, §34, stk. 2.*

Flytning af grise:

- Tilbageførsel af grise til yngre hold bør undgås.
- Udnyt dyrenes naturlige adfærd ved flytning af grise, eksempelvis at grise helst vil gå mod lysere områder, hellere op ad bakke end ned ad bakke mv.
- Anvend drivplader ved flytning af grise.
- Anvendelse af instrumenter, der giver elektrisk stød, er forbudt. *Bek. 323, §13a.*

Skjul og flugtmulighed:

- Når svin blandes, skal de have tilstrækkelige muligheder for at flygte fra eller skjule sig for andre grise. *Bek. 323, §34, stk.2.*

Overvågning og frekvens

Ved sammenblanding af grise skal der føres ekstra opsyn med stien for hurtigt at kunne gribe ind ved slagsmål, tilskadekomst mv. *Bek. 323, §34, stk. 2.*

Dokumentationskrav

Ingen

Korrigerende handlinger og rådgivning

Hvis der observeres alvorlige eller vedvarende rangkampe efter sammenblanding, skal et eller flere af følgende tiltag iværksættes: *Bek. 323, §34, stk. 3.*

- Læg en halmballe ind i stien, som grisene kan skjule sig bag.
- Tildel ekstra rodemateriale, der kan bortlede grisenes opmærksomhed.
- Grise, der udviser vedvarende aggressivitet, tages ud af stien.
- Grise, der har været udsat for alvorlige overfald, eller der ikke kan klare sig i konkurrencen med de øvrige dyr, tages ud af stien.



Bilag 6: Klima, ventilation og overbrusning

Klima og ventilation:

- Alt automatiseret eller mekanisk udstyr skal efterses mindst én gang om dagen. *Bek. 707, §12.*
- Ved mekanisk ventilation skal der være et passende reservesystem, der gør det muligt at sikre en udluftning, der er tilstrækkelig til at bevare dyrenes sundhed og velfærd, hvis systemet svigter. *Bek. 707, §13.*
- Der skal være et alarmsystem, der alarmerer ved systemsvigt. Alarmsystemet skal testes regelmæssigt. *Bek. 707, §13.*
- Luftcirkulation, støvindhold, temperatur, relativ luftfugtighed og koncentration af gasarter skal holdes på et niveau, som ikke er skadeligt for dyrene. *Bek. 707, §9*

Overbrusning:

- I stier til smågrise over 20 kg, avls- og slagtesvin skal der være installeret et overbrusningsanlæg eller en tilsvarende anordning, der skal bruges til at regulere dyrenes kropstemperatur. For stalde taget i brug efter 1. juli 2000 er kravet gældende. Kravet gælder alle stalde efter 1. juli 2015. *Lov 104, §4.*
- For drægtige søer og gylte i løsdriftssystemer skal der være installeret et overbrusningsanlæg eller en tilsvarende anordning, hvorved dyrenes kropstemperatur kan reguleres. For stalde taget i brug efter 1. januar 1999 er kravet gældende. Kravet gælder alle stalde efter 1. januar 2014. *Lov 404, §8.*

Det anbefales at lave folierede instruktioner, der hænges op ved de enkelte klimastyringsenheder, og som beskriver, hvorledes den praktiske styring af ventilationsanlægget skal foretages for at sikre optimal ventilation.

Overvågning og frekvens

Ved det daglige tilsyn efterses, om ventilationsanlægget kører optimalt.

Ved flytning af dyr kontrolleres, om ventilationsanlægget er korrekt indstillet.

Ved hvert holdskifte (eller anden fast interval) kontrolleres, om anlægget fungerer (afprøv både ved minimums- og maksimumsventilation).

Ved hvert holdskifte kontrolleres, at nødventilationsanlæg og alarmanlæg virker.

Ved hvert holdskifte efterses og evt. udskiftes dyser i overbrusningsanlægget.

Dokumentationskrav

Logliste over check af alarmanlæg hvert kvartal eller efter vask indsættes i egenkontrollen.

Korrigerende handlinger og rådgivning

Konstaterede fejl ved ventilationssystemet afhjælpes straks.

Er der mistanke om, at ventilationssystemet ikke fungerer eller ikke ventilerer optimalt, tilkaldes klimakonsulent fra ventilationsfirma eller fra Videncenter for Svineproduktion.



Bilag 7: Farestien

Op til faring:

- I ugen før det forventede faretidspunkt skal søer og gylte have passende redebygningsmateriale i tilstrækkelig mængde, medmindre dette teknisk ikke kan lade sig gøre med det gyllesystem, der anvendes på bedriften. *Bek. 323, §26, stk.2.*
- Drægtige søer og gylte skal indsættes i farestier senest 3 dage før forventet faring. *Bek. 323, §25, stk. 2.*

Diegivning:

- Pattegrisene skal have plads til at die uden vanskelighed. *Bek. 323, §31.*
- En så stor del af det samlede gulvareal, at alle pattegrisene kan hvile på det samtidig, skal være fast gulv eller dækket med en måtte eller strøet med halm eller andet passende materiale. *Bek. 323, §30.*
- Lejet skal være tørt og bekvemt og adskilt fra soen. *Bek. 323, §30.*
- Der skal om nødvendigt være en varmekilde i stien. *Bek. 323, §30, stk. 2.*

Fravænning:

- Grise må ikke fravænnens soen tidligere end 28 dage, medmindre dette ellers vil gå ud over soens eller pattegrisenes velfærd eller sundhed. *Bek. 323, § 33.*
- Grise kan fravænnens indtil 7 dage tidligere, såfremt dette sker til specialiserede stalde. Disse stalde skal tømmes, renses og desinficeres grundigt inden anbringelsen af en ny gruppe. Staldene skal endvidere være adskilt fra andre stalde, hvor der holdes søer, for at minimere overførslen af sygdomme til pattegrisene. *Bek. 323, §33, stk.2.*

Det anbefales at føre produktionskontrol eller sotavler omkring fravænningsalder som dokumentation for korrekt fravænningsalder.

Overvågning og frekvens

Ved det daglige tilsyn kontrolleres:

- Om alle søer og gylte, der skal fare inden for den kommende uge, har en tilstrækkelig mængde egnet redebygningsmateriale.
- Om alle grise kan die uden vanskelighed.
- Om fareboksen skal justeres.

Før fravæning af et hold grise skal det kontrolleres, om grisene er gamle nok til at blive fravænnet.

Dokumentationskrav

Optegnelser over døde dyr foretages ved det daglige tilsyn. *Bek. 707, §6.* Antallet af døde pattegrise registreres dagligt ved at anføre dato og antal døde på kuld- eller sektionniveau.

Korrigerende handlinger og rådgivning

Hvis det konstateres, at der mangler redebygningsmateriale, tildeles straks supplerende materiale.

Kan grisene ikke die uden vanskelighed, må de flyttes til en so, hvor der er plads, eller der må etableres en ammeso.

Ved konstatering af for lav fravænningsalder etableres flere farestier, eller antallet af søer reduceres.



Bilag 8: Kastration

Kastration af pattegrise kan foretages uden forudgående bedøvelse af pattegrisen, hvis det sker så tidligt som muligt inden for dyrets 2.-7. levedøgn, og hvis dyret gives smertebehandling. *Bek. 1471, §1.*

Overrivning af væv er forbudt. *Bek. 324, §7, stk.2.*

Kastration må kun foretages af personer, som har modtaget passende uddannelse. *Bek. 324, §7.*

Kastreres pattegrisen efter grisens 7 første levedøgn, skal kastrationen foretages af en dyrlæge og dyret gives længerevarende smertebehandling. *Bek. 324, §6, §7, stk. 3.*

Overvågning og frekvens

Kontrollér løbende, at der udvises fornøden omhu og hygiejne ved kastrationen.

Dokumentationskrav

Al medicinsk behandling skal registreres jf. bilag 1, og optegnelserne skal opbevares i mindst 5 år. *Bek. 481, §13, stk. 2*

Korrigerende handlinger og rådgivning

Ved bylder som resultat af kastration registreres efterfølgende, hvem der udfører kastrationer, og hygiejnen forbedres.



Bilag 9: Halekupering

Svin må ikke halekuperes rutinemæssigt. *Bek. 324, §4.*

Pattegrise kan halekuperes inden for dyrets 2.-4. levedøgn, hvis der er dokumentation for, at der på bedriften er sket skader på haler som følge af, at kupering ikke er foretaget. *Bek. 324, §4, stk.2.*

Halen skal kuperes mindst muligt, og der må højst kuperes op til halvdelen af den. *Bek. 324, §4, stk.2.*

Foretages halekupering efter pattegrisens 4 første levedøgn, skal dyret gives længerevarende smertebehandling. *Bek. 324, §4, stk.5.*

Overvågning og frekvens

Kontrollér løbende, at der udvises fornøden omhu og hygiejne ved halekuperingen.

Dokumentationskrav

Hvis der foretages halekupering, skal der være dokumentation for, at besætningsejer har erfaring for, at der udvikles halebid i den relevante besætning, og at der er foretaget andre forebyggende foranstaltninger mod halebid. *Bek. 324, §4, stk. 2 og 4.*

Korrigerende handlinger og rådgivning

Inden halekupering foretages, skal der være forsøgt foranstaltninger for at forhindre halebidning under hensyntagen til miljøet og belægningsgraden. Utilstrækkelige staldforhold eller driftsledelsessystemer skal ændres. *Bek. 324, §4, stk.4.*



Bilag 10: Tandslibning og jernbehandling

Tandslibning

- Slibning af pattegrises hjørnetænder må ikke foretages rutinemæssigt. *Bek. 323, §32.*
- Pattegrises hjørnetænder kan slibes inden for dyrets 4 første levedøgn, hvis der er dokumentation for, at der på bedriften er sket skader på søers patter eller på andre svins hoveder, herunder ører, som følge af, at slibning ikke er foretaget. *Bek. 323, §32, stk. 2.*
- Hjørnetænderne skal slibes ensartet. *Bek. 323, §32, stk. 2.*
- Klipning af hjørnetænder er forbudt. *Bek. 323, §32, stk. 5.*

Jernbehandling

- Jerntilskud ved injektion bør gives mellem 3.-5. levedøgn. Jerntilskud kan også tildeles oralt.

Overvågning og frekvens

Kontrollér løbende at der udvises fornøden omhu og hygiejne ved tandslibningen.

Dokumentationskrav

Hvis der foretages tandslibning, skal der være dokumentation for, at der på bedriften er sket skader på søers patter eller på andre svins hoveder, herunder ører, som følge af, at slibning ikke er foretaget. *Bek. 323, §32, stk. 2.*

Korrigerende handlinger og rådgivning

Inden slibning af hjørnetænder foretages, skal der være forsøgt foranstaltninger for at forhindre skader under hensyntagen til miljøet og belægningsgraden. Utilstrækkelige staldforhold eller driftsledelsessystemer skal ændres. *Bek. 323, §32, stk. 4.*



Bilag 11: Sygestier

Der skal være et tilstrækkeligt antal sygestier og altid mindst en sygesti klar til brug. *Bek. 323, § 11a.*

Antallet af sygestier til søer skal som minimum udgøre 2,5 pct. af det samlede antal stipladser til løsgående drægtige søer. For stalde taget i brug efter 1. januar 2011 er kravet gældende. Kravet gælder alle stalde fra 1. januar 2021. *Bek. 1449, §1*

Sygestierne indrettes, så de opfylder følgende krav:

- Blødt leje i 2/3 af minimumsarealet. Blødt leje kan bestå af en blød gummimatte eller strøelse i tilstrækkelig mængde, således at dyret ikke er i direkte kontakt med gulvet. *Bek. 323, §11a, stk. 5*
- Varmekilde og afkølingsfacilitet i alle sygestier. *Bek. 323, §11a, stk. 4.*
- Træk i stien skal undgås. *Bek. 323, §11a, stk. 4.*
- I sygestier til søer og gylte må der anbringes op til tre dyr. *Lov 404, §7a.*

Der gælder følgende arealkrav for sygestier *Bek. 323, §11a, stk. 2.:*

Dyregruppe	Frit tilgængeligt stiareal, m ² pr. dyr	
	Et dyr i stien	Flere dyr i stien
Søer og gylte	3,50	2,80
Grise, 7 - 15 kg	0,41	0,36
Grise, 15 - 30 kg	0,69	0,58
Grise, 30 - 60 kg	1,14	0,91
Grise, 60 - 100 kg	1,70	1,29
Grise, 100 - 130 kg	2,05	1,53
Grise, 130 - 150 kg	2,28	1,69

Overvågning og frekvens

Vurdér ved det daglige tilsyn, om der er sygestier nok i besætningen, om de er i intakt stand, og om de bruges efter hensigten.

Dokumentationskrav

Al medicinsk behandling skal registreres jf. bilag 1, og optegnelserne skal opbevares i mindst 5 år. *Bek. 481, §13, stk. 2*

Korrigerende handlinger og rådgivning

Hvis der opstår mangel på sygepladser, etableres straks nye sygepladser ved:

- At vurdere, om der er raske dyr i sygestien, der kan flyttes tilbage eller til bufferstald.
- At vurdere, om der er syge dyr, som ikke bedres og derfor må aflives.
- At etablere flere sygestier.

Indretning og optimal brug af sygestier diskuteres med rådgiver.



Bilag 12: Håndtering af aggressive, syge og tilskadekomne dyr

Et aggressivt dyr, der forvolder skade på andre dyr, bør tages ud af stien og isoleres. Er det ikke muligt, bør dyret udsættes. *Bek. 323, §10, stk. 2.*

Ved aggression skal årsagen hertil straks undersøges, og der skal træffes passende foranstaltninger, f.eks. ved at give dyrene rigeligt med halm eller andet rodemateriale. *Bek. 323, §10, §20.*

En syg eller tilskadekommen gris/so/orne flyttes til sygesti, hvis:

- Det udgør en risiko for dyrets velfærd at forblive i den almindelige sti.
- Den har brug for ekstra varme (f.eks. ved hjernebetændelse, utrivelighed mv.).
- Den har brug for et blødt leje (f.eks. ved skuldarsår (grad 1 og 2), ømme ben mv.).
- Den har brug for mere plads og ro (f.eks. ved hjernebetændelse, brok, halebid, vulvabid mv.).
- Den har brug for adgang til vand og foder uden konkurrence (f.eks. ved vulvabid, halebid mv.).
- Den har brug for isolation (f.eks. i forbindelse med prolaps)

Der skal være en klar strategi for håndtering af syge og tilskadekomne dyr.

Overvågning og frekvens

Overvågning ved dagligt tilsyn:

- Vær opmærksom på dyr, som viser tegn på sygdom, eller som ikke opfører sig normalt.
- Undersøg det enkelte dyr nærmere.
- Vurdér, om dyret skal flyttes til en sygesti, evt. isoleres og evt. behandles.

Dokumentationskrav

Al medicinsk behandling skal registreres jf. bilag 1, og optegnelserne skal opbevares i mindst 5 år. *Bek. 481, §13, stk. 2*

Korrigerende handlinger og rådgivning

Hvis dyret er blevet uheldeligt sygt eller er kommet svært til skade, skal dyret aflives på stedet.

En strategi for håndtering af besætningens syge og tilskadekomne dyr diskuteres og planlægges i samarbejde med den praktiserende dyrlæge.

Vær særlig opmærksom på:



Dyr der sidder eller ligger meget ned



Dyr der har været i slagsmål



Dyr med ømme og dårlige ben



Dyr med halebid eller dyr der bider



Dyr med skuldarsår



Utrivelige dyr

Bilag 13: Halebid

Svin må ikke halekuperes rutinemæssigt. Bek. 324, § 4.

Hvis der er erfaring for halebid i besætningen, bør halekupering foretages, jf. bilag 9.

Halebid bør forebygges således:

- Alle vandventiler skal give vand nok.
- Ingen overbelægning og mindst mulig sammenblanding.
- Justér ventilationsanlægget løbende (kontakt fagmand).
- Begræns støj fra ventilationsanlæg og undgå træk (delvist åbent inventar).
- Permanent adgang til foder (hele døgnet) og tilstrækkeligt med ædepladser i systemer med fodring efter ædelyst.
- I systemer med restriktiv fodring skal alle grise skal kunne æde og drikke samtidig.
- Overhold normerne for næringsstoffer
- Tildel ekstra rode- og beskæftigelsesmateriale.
- Spaltegulve, der passer til dyrets alder, og gulve uden grater, blotlagte sten mv.
- Undgå krybe strøm i inventar (kontakt elektriker).

Læs endvidere Videncenter for Svineproduktions Halebidsmanual.

Overvågning og frekvens

Ved det daglige tilsyn kontrolleres, om der er nye tilfælde af halebid, og eventuelle nye tilfælde sættes i behandling.

Dokumentationskrav

Al medicinsk behandling skal registreres jf. bilag 1, og optegnelserne skal opbevares i mindst 5 år. Bek. 481, §13, stk. 2

Hvis der foretages halekupering, skal der være dokumentation for, at der har været halebid i besætningen, jf. bilag 9. Bek. 324, §4, stk. 2.

Korrigerende handlinger og rådgivning

Opstår der halebid, håndteres situationen således:

- Tildel halm, reb eller andet for at aflede grisenes opmærksomhed.
- Isolér grisen, der bider haler.
- Grise med mindre halebid isoleres /flyttes i sygesti og behandles.
- Grise med alvorlige halebid aflives omgående.
- Nedsæt belægningsgraden.
- Find årsagerne til, at grisene bider haler (kontakt rådgiver).

Vigtige tjekpunkter ved halebid



Er temperatur og luftfugtighed i stalden indstillet korrekt? Tjek styringen af ventilationsanlægget.

Husk at: Ønsket stald-temperatur + ønsket luftfugtighed \neq 90



Tildel mere beskæftigelses- og rodemateriale eller suppler med en anden type under et halebidsudbrud.



Kontroller vandventilens ydelse ved brug af ur og målebæger.

Ydelse:
Smågrise: 0,5-0,8 L/min
Slagtesvin: 0,8-1,2 L/min

Bilag 14: Skuldarsår

Alle syge eller tilskadekomne dyr skal omgående have en passende behandling. *Bek. 707, §5:*

Skuldarsår bør forebygges således:

- Sørg for, at alle søer er i passende huld inden indsættelse i farestalden.
- Fasthold godt huld i farestalden – kan hjælpes på vej ved hyppigere udfodring.
- Undgå søer over 7. læg samt søer, der har haft skuldarsår før/har ar på skulderpartiet.
- Indsæt ikke søer med ømme ben i farestalden – om nødvendigt må de i syge- eller aflastningssti.
- Sørg for god vedligeholdelse og renholdelse af gulvoverflader (tørre gulve uden grater).
- Indlæg gummimåtter i farestier med risikosøer (søer, der er i dårlig huld, er gamle, har haft skuldarsår før, har dårlige ben eller er af landrace).
- Brug farebøjens indstillingsmuligheder aktivt, således at soen altid har bedst mulig plads til at rejse sig.
- Tildel redebygningsmateriale samt rode- og beskæftigelsesmateriale – det stimulerer soen til at komme op.
- Indret nye stalde med fast gulv under soens skulderparti, og undgå niveauforskelle.

Læs endvidere Videncenter for Svineproduktions Skuldarsårmanual.

Overvågning og frekvens

Ved det daglige tilsyn overvåges, om der er søer med rødmen på skulderbladet eller begyndende skuldarsår.

Vurder løbende, om et begyndende skuldarsår er i bedring, eller om det forværres. Allerede ved rødmen af huden skal soen sikres et blødt underlag. Mærk efter, hvordan "såret" udvikler sig – opstår der store faste hævelser eller hud, som ikke kan forskydes, er der formentlig tale om skuldarsår af grad 3 eller 4.

Dokumentationskrav

Al medicinsk behandling skal registreres jf. bilag 1, og optegnelserne skal opbevares i mindst 5 år. *Bek. 481, §13, stk. 2*

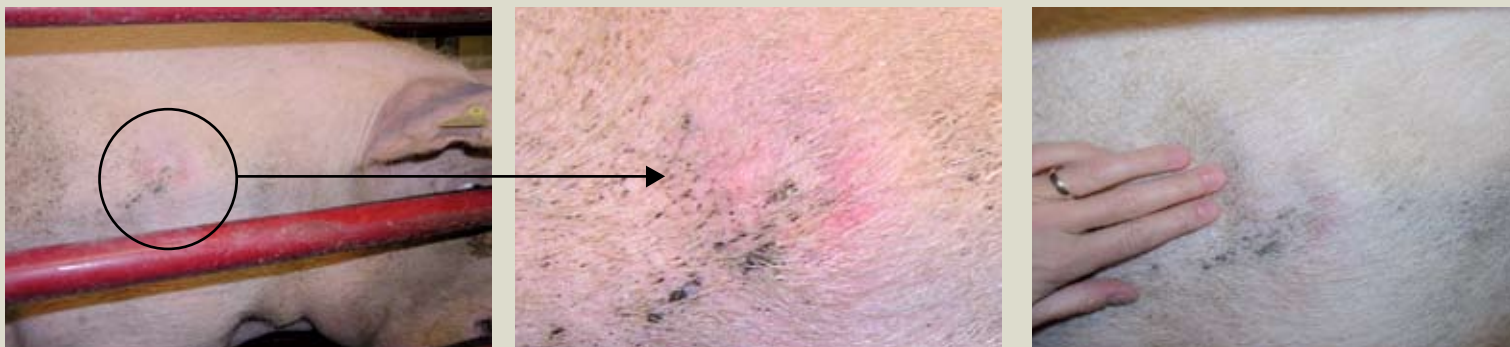
Såfremt soen må aflives, føres optegnelser over døde og aflivede dyr. *Bek. 707, §6.*

Korrigerende handlinger og rådgivning

Ved skuldarsår mærkes soen op, og der igangsættes forebyggende foranstaltninger og behandling. Skuldarsår behandles efter dyrlægens anvisninger.

Såfremt der konstateres et dyr med rødmen, indlægges en måtte. Søer med skuldarsår af grad 3 skal altid være i en sygesti. Viser et skuldarsår af grad 3 forværring trods iværksat behandling, aflives soen, eller sendes om muligt til slagtning, INDEN såret udvikler sig til grad 4. Grad 4 betragtes som misrøgt og må ikke forekomme i besætningen.

Fotos af grad 1:



Allerede ved rødmen af huden skal soen sikres et blødt underlag. Mærk efter hvordan "såret" udvikler sig – drøft med din dyrlæge, hvordan du gør.

Bilag 15: Aflivning

Aflivning af svin indebærer bedøvelse med boltipistol efterfulgt af afblødning. *Bek. 583, §53.*

Personer, der vil aflive et dyr, skal sikre, at det aflives så hurtigt og så smertefrit som muligt. *Lbk 1343, §13.*

Aflivningen bør kun foretages af personer, som har modtaget passende uddannelse. *Bek. 583, § 3, 4 + 1343, § 13.*

I svinebesætninger, som opretholder besøgsregler med karantænetider fra besøg i anden svinebesætning, skal den ansvarlige for svineholdet være i besiddelse af en boltipistol samt være instrueret i brugen i alle besætninger (*Bek. 583, §15*)

Det er et krav i DANISH-kontrollen, at alle besætninger skal have en funktionsdygtig boltipistol, egnede patroner og en skarp kniv til afblødning.

Der skal anvendes boltipistol til grise over 5 kg. *Bek. 583, §15, stk. 2.*



Bedøvelse med boltipistol

Hvis mere end én person deltager i aflivning af dyret, skal arbejdsfordelingen være aftalt mellem jer, inden I går i gang

- Dyret skal fastholdes for at sikre en effektiv og korrekt aflivning
- Boltipistolen placeres korrekt på dyrets pande
- Skyd grisen, når den står helt stille
- Benytter du én hånd til at affyre boltipistolen, må den frie hånd ikke være i nærheden af pistolen.

Aflivning ved afblødning

- Umiddelbart efter at dyret er skudt, overskæres mindst én af de to halspulsårer
- Benyt en skarp kniv
- Lad din dyrlæge instruere dig i hvor og hvordan snittet skal lægges (enten på langs eller på tværs af halsen)
- Når både hornhinderefleks og åndedræt eller hjerteslag er ophørt, er døden indtrådt. Bed din dyrlæge vise dig, hvordan du sikrer dig det.

Bedøvelse af mindre svin, slagtesvin og polte

Valg af pistol og patron:

- 6 mm Cash Special med 6 mm lilla patron
- 9 mm Blitz pistol med 9 mm grøn eller gul patron.

Korrekt placering:

- Placér boltipistolen i hovedets midtlinie, ca. 2-3 cm over øjenhøjde.

Bedøvelse af søer og orner

Valg af pistol og patron til unge søer eller orner:

- Blitz pistol med rød patron
- Cash Magnum med 6 mm røde patroner.

Valg af pistol og patron til ældre søer og orner:

- Cash Magnum med 6 mm røde patroner

Korrekt placering:

- Placér boltipistolen ca. 5 cm over øjenhøjde og ca. 1-1½ cm til siden for midtlinien.

Overvågning og frekvens

Kontroller løbende, at der forefindes velfungerende boltipistol, de rigtige patroner samt en skarp kniv til afblødning. Efter hvert skud, kontrolleres det, at bolten går tilbage til udgangsstillingen. Er dette ikke tilfældet, må boltipistolen ikke bruges igen, før den er blevet repareret. *Bek. 583, §44, stk. 3.*

Dokumentationskrav

Optegnelser over døde (og aflivede) dyr foretages ved det daglige tilsyn. *Bek. 707, §6.* Antallet af døde smågrise, slagtesvin, polte, søer og orner registreres på enkelttyrsniveau, således at der anføres dato og antal døde af de enkelte grupper.

Det noteres i egenkontrollen, hvem der er ansvarlig for aflivning i besætningen, jf. bilag 1.

Korrigerende handlinger og rådgivning

I tilfælde af usikkerhed om proceduren for aflivning bør du bede din dyrlæge gennemgå korrekt aflivning.

Bilag 16: Rode- og beskæftigelsesmateriale

Alle smågrise, polte, slagtesvin og orner skal tildeles tilstrækkelige mængder egnede beskæftigelses- og rodematerialer.

Bek. 323, §20. Lov 104, §5.

For søer og gylte gælder en række overgangsordninger: Lov 404, §9

Staldafsnit		Lovkrav fra og med nedenstående dato
Løbestalde	Stalde taget i brug før 15. maj 2003	1. januar 2013
(ikke drægtige søer og gylte)	Stalde taget i brug efter 15. maj 2003	15. maj 2003
Drægtighedsstalder	Stalde taget i brug før 1. januar 1999	1. januar 2013
(drægtige søer og gylte)	Stalde taget i brug efter 1. januar 1999	1. januar 1999
Farestalde	Stalde taget i brug før 15. maj 2003	1. januar 2013
	Stalde taget i brug efter 15. maj 2003	15. maj 2003

Nøgleord for rode- og beskæftigelsesmateriale:

- Der skal være permanent adgang. Bek. 323 §20, Lov 104 §5, Lov 404 § 9.
- Materialet skal være manipulerbart og foranderligt og må ikke være skadeligt. Lbk. 1343, §1.
- Der skal være så meget materiale, at en vis del af grisene på samme tid kan få opfyldt deres behov for at rode.
- Ved anvendelse af reb og træ skal der være mindst 2 stykker til en sti med 18 smågrise, avls- eller slagtesvin.

(Justitsministeriets vejledning om beskæftigelses- og rodemateriale afsnit 5).

Materialetyper:

Der skelnes mellem materialer, der kan opfylde kravet om beskæftigelsesmateriale, rodemateriale eller begge materialer på en gang:

	Rodemateriale	Beskæftigelsesmateriale	Behov for supplerings
Halmhæk	X	X	
Reb - ligger på gulvet	X	X	
Reb - ligger ikke på gulvet		X	X
Strøelse - tildelt på gulvet	X	X	
Halm mv. i blokke - ligger på gulvet	X	X	
Træklodser/grene - ligger på gulvet	X	X	
Træklodser/grene - ligger ikke på gulvet		X	X
Dybstrøelse	X	X	
Tørfoder i automat *)	X		X
Blokke - tildelt i automat		X	X

*) Forudsætter at svinene skal manipulere med automaten for at få foder ud, og at automaten er konstrueret således, at der kun frigives meget små mængder foder ad gangen. (Justitsministeriets vejledning om beskæftigelses- og rodemateriale afsnit 5.2)

Overvågning og frekvens

Ved det daglige tilsyn overvåges, at alle grise har en tilstrækkelig mængde egnet rode- og beskæftigelsesmateriale.

Dokumentationskrav

Ingen

Korrigerende handlinger og rådgivning

Hvis der mangler rode- og beskæftigelsesmateriale, tildeles nyt materiale straks.

Bilag 17: Transport og transportegnethed

Egen transport

Det er tilladt at transportere egne dyr i eget transportmiddel (selvkører) over en afstand på mindre end 50 km uden godkendelse som transportør (Transportforordningens artikel 1, stk. 2, b).

Transportegnethed

Ingen dyr må transporteres, medmindre de er egnede til den planlagte transport. (Transportforordningens artikel 3, og bilag I, kap. I, pkt. 1.). Tilskadekomne dyr og dyr, som har skavanker eller er syge, betragtes som ikke egnede til transport. (Transportforordningens bilag I, kap I, pkt. 2).

Dyr må bl.a. ikke transporteres, hvis:

1. Der er tegn på akut sygdom:

- Der må ikke være feber (temperaturen skal være under 39,5 °C).
- Normal adfærd, æde- og drukkelyst.
- Almenbefindende skal være uforstyrret.

2. Der er alvorligt åbne sår eller endetarms- eller skedeprolaps (Det Veterinære Sundhedsråd, 2. dec. 2008)

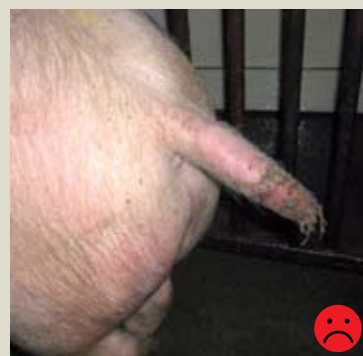
- Halebid: Hvis såret er "betændt" eller bløder, herunder har blotlagte sener eller knogler.
- Skuldarsår: Der må ikke være sår. Sårene skal være helt afhelede.
- Dyr med endetarms- eller skedeprolaps er ikke egnede til transport.



Hale med overfladisk sår, som kun omfatter huden.
Bedømmelse: Transportegnet



En stor del af hale er borte, såret er tørt og afhelet.
Bedømmelse: Transportegnet



Akut halebid med tydelig betændelse.
Bedømmelse: Ikke transportegnet

3. Navle- og lyskebrok: Hvis brokket er større end 15 cm, og der er sår dannelser på broksækken, bevægelsehæmning, påvirket almentilstand eller tegn på andre komplikationer i form af indeklemning, bug-hindebetændelse og lignende. (Det Veterinære Sundhedsråd, 17. februar 2009).

• Betinget transport af brokgrise

Hvis brokket er større end 15 cm og uden sår, og dyrets almenbefindende er normal, skal grisen transporteres adskilt fra andre dyr og med ekstra plads og strøelse. Op til 5 grise med et navle- eller lyskebrok større end 15 cm kan transporteres sammen i hvert aflukke på vognen og med et ekstra tykt lag strøelse og ekstra gode pladsforhold til et nærtliggende slagteri under forudsætning af, at en dyrlæge har undersøgt dyrene tidligst 7 dage inden transporten og udstedt en attest vedrørende transportegnetheden (Det Veterinære Sundhedsråd, 2. dec. 2008).



Slagtesvin med navlebrok. Brokket er mindre end 15 cm, uden sår/læsioner og grisens almenbefindende er upåvirket.

Bedømmelse: Transportegnet



Slagtesvin med navlebrok. Brokket er over 15 cm, uden sår/læsioner og grisens almenbefindende er upåvirket.

Bedømmelse: Betinget transportegnet.



Slagtesvin med navlebrok. Brokket er større end 15 cm og med sår.

Bedømmelse: Ikke transportegnet

4. Ben- og klovskafer: Hvis dyret ikke støtter ligeligt på alle fire ben, og gangarten ikke er normal. Der må ikke være afrevne klove/sår efter afrevne biklove, og klove må ikke være forvoksede.



Krumme forben (styttefod) uden ledbetændelse eller andre komplikationer
Bedømmelse: Transportegnet



Udskridning
Bedømmelse: Ikke transportegnet



Støttehalt forben
Bedømmelse: Ikke transportegnet

5. Drægtighed: Søer og gylte er uegnede til transport i de sidste 11 dage af drægtighedstiden og i den første uge efter fødsel. (Transportforordningens bilag I, kap. I, pkt. 2, litra c).

6. Øvrigt: Dyret må have fastet i maksimalt 12 timer før ankomst til slagteri.

I tvivlstilfælde rådføres der med en dyrlæge, som eventuelt også vil kunne bistå med udfærdigelse af en erklæring om betinget transportegnethed. Dyr der er betinget transportegnede, må aldrig transporteres via samlesteder.

Overvågning og frekvens

Kun transportegnede dyr flyttes til udleveringsfaciliterne (udleveringsrummet). I tvivlstilfælde flyttes dyrene til en særskilt sti, hvor vognmanden, eventuelt en dyrlæge, kan vurdere dyrenes transportegnethed.

Dokumentationskrav

Ingen

Korrigerende handlinger og rådgivning

Hvis et dyr ikke er transportegnet, vurderes det, om dyret skal sættes i behandling, flyttes til en sygesti eller aflives. Ved tvivlstilfælde kontaktes besætningsdyrlægen.

Bilag 18: Udendørs hold af svin

Krav til hytter:

- Drægtige søer og gylte skal have et sammenhængende lejeareal på mindst 1,3 m² pr. so og 0,95 m² pr. gylt. Har orner adgang til hytterne, skal hytterne herudover have mindst 2 m² sammenhængende leje-areal pr. orne. *Lov 173, §3.*
- Farende og diegivende søer og gylte skal have et sammenhængende lejeareal på mindst 3,8 m² pr. so eller gylt. *Lov 173, §3, stk. 2.*
- Separate hytter til orner skal have et sammenhængende lejeareal på minimum 3 m² pr. orne. *Lov 173, §3, stk. 3.*
- Den indvendige højde i hytten skal tillade svinene at stå oprejst og bevæge hovedet uhindret. *Lov 173, §4.*
- Hytter skal være indrettet med åbninger, vinduer eller lignende, der muliggør opsyn med alle svin i hytten. *Lov 173, §4, stk. 2.*
- Hvis flere søer og gylte går i samme fold, skal det sikres, at alle svin har adgang til et lejeareal. *Lov 173, §5.*
- Hytter skal være isolerede, således at svinenes temperaturkrav kan tilgodeses under alle vejrforhold. *Lov 173, §6.*
- Hytterne skal være indrettet således, at der er mulighed for yderligere ventilation ud over en enkelt døråbning, således at luftcirkulationen i hytterne kan reguleres både i kolde og varme perioder. Antallet, dimensioneringen og indretningen af døråbningerne og eventuelle andre åbninger skal være afpasset efter, at svinene skal sikres bedst muligt mod vejrliget. *Lov 173, §7.*
- Lejearealet i hytterne skal være dækket af halm eller andet materiale, således at svinene kan ligge tørt og lunt under alle vejrforhold. I farehytter skal drægtige søer og gylte have tildelt større mængder halm eller andre materialer, der virker isolerende og kan bruges til redebygning. *Lov 173, §8.*

Krav til aktivitetsareal, udeareal m.v.:

- Hvis det er veterinært begrundet, kan et dyr undtagesesvis anbringes i en enkeltdyrsfold, der ikke opfylder arealkravene. *Lov 173, §9, stk. 3.*
Foldens udeareal skal dog mindst være så stort, at dyret kan ligge ned i udstrakt sideleje og rejse og vende sig uden besvær.
- Alle svin over 20 kg skal have adgang til et sølehul, hvori de kan regulere deres kropstemperatur og beskytte sig mod solskoldning, når den gennemsnitlige dagtemperatur overstiger 15 °C i skyggen. *Lov 173, §10.*
- Hvis svinene har adgang til arealer med både skygge og effektiv luftudskiftning, kan sølehullet erstattes med et overbrusningsanlæg eller tilsvarende anordning, hvorved dyrenes kropstemperatur kan reguleres. *Lov 173, §10, stk. 2.*



- Adgangen til et sølehul skal kunne lukkes for diegivende søer i op til 14 dage efter faring, hvis det er veterinært begrundet.

Lov 173, §10, stk. 3.

Håndtering:

- Dyrene skal introduceres til de udendørs forhold på en måde, hvor de ikke lider overlast i form af f.eks. solskoldning eller kuldechok.

- Dyr, der holdes udendørs, skal være bedst muligt beskyttet mod rovdyr og smitterisici. *Bek. 707, §11.*

- Der bør indføres procedurer for hhv. opretholdelse af konstant adgang til rent drikkevand (også under frost), kontrol af hegn samt indsamling af døde dyr.

Overvågning og frekvens

Alle dyr skal tilses jævnligt (*Lbk. 1343 §3, stk. 3*)

Dokumentationskrav

Ingen

Korrigerende handlinger og rådgivning

Opstår der tvivl om, hvem der gør hvad, udarbejdes en klar ansvarsplan.



Faglig information og lovgivning

Det er muligt at finde uddybende faglig information på hjemmesiden www.vsp.lf.dk

På Fødevarestyrelsens hjemmeside findes uddybende information om Obligatorisk sundhedsrådgivning og Egenkontrol i svinebesætninger. Se siden www.fvst.dk under dyrevelfærd/veterinærforliget.

Relevant lovgivning

Dette egenkontrolprogram bygger på al lovgivning omkring dyrevelfærd, nærmere bestemt:

Love

- Lovbekendtgørelse nr. 1343 af 4. december 2007 med senere ændringer: Dyreværnsloven
- Lov nr. 269 af 21. april 2004: Slagtning og aflivning af højdrægtige produktionsdyr
- Lov nr. 173 af 19. marts 2001 med senere ændringer: Udendørs hold af svin
- Lov nr. 104 af 14. februar 2000 med senere ændringer: Indendørs hold af smågrise, avls- og slagtesvin
- Lov nr. 404 af 26. juni 1998 med senere ændringer: Indendørs hold af drægtige søer og gylte

Bekendtgørelser

- Bekendtgørelse nr. 583 af 6. juni 2007: om slagtning og aflivning af dyr
- Bekendtgørelse nr. 481 af 29. maj 2007 med senere ændring: Dyreejeres anvendelse af lægemidler til dyr og fødevarerisk-somheders egenkontrol med restkoncentrationer
- Bekendtgørelse nr. 1120 af 19. november 2004: Sygestier
- Bekendtgørelse nr. 927 af 21. november 2003: Sundhedsrådgivningsaftaler for svinebesætninger
- Bekendtgørelse nr. 323 af 6. maj 2003 med senere ændringer: Beskyttelse af svin
- Bekendtgørelse nr. 324 af 6. maj 2003 med senere ændring: Halekupering og kastration af dyr
- Bekendtgørelse nr. 707 af 18. juli 2000: Mindstekrav til beskyttelse af landbrugsdyr

Forordninger

Transportforordning nr. 1/2005 af 22. december 2004: Beskyttelse af dyr under transport og dermed forbundne aktiviteter mv.

Vejledning

- Notat nr. 0625: Vejledning om beskæftigelses- og rodematerialer

Al relevant lovgivning findes på hjemmesiden www.retsinfo.dk